

**Begründung**  
zur  
**106. Änderung des Flächennutzungsplanes**  
**der Stadt Siegen**

Bereich „PV-Anlage Rothenberg“ im Stadtteil Siegen



**Universitätsstadt Siegen**  
AG Stadtplanung

Stand: 25.07.2022

## Inhaltsverzeichnis

Inhaltsverzeichnis	i
Abbildungsverzeichnis	ii
<b>1. Einführung</b>	<b>1</b>
1.1. Lage und Abgrenzung des Plangebiets	1
1.2. Anlass und Erfordernis der Flächennutzungsplanänderung	2
1.3. Verfahren	2
<b>2. Planungsrecht</b>	<b>4</b>
2.1. Regionalplan	5
2.2. Flächennutzungsplan	6
2.3. Naturschutzfachliche Pläne und Richtlinien	7
<b>3. Vorgesehene Nutzungsänderung und Flächenbilanz</b>	<b>9</b>
3.1. Aktuelle Nutzung	9
3.2. Geplante Nutzung	9
3.3. Neudarstellung des FNP im Änderungsbereich	10
3.4. Erschließung und Versorgung	11
3.5. Flächenbilanz	11
3.6. Auswirkungen der Planänderung	11
<b>4. Planinhalte und Festsetzungen</b>	<b>12</b>
<b>5. Anpassung an die Ziele der Raumordnung und Landesplanung</b>	<b>13</b>
<b>6. Umweltbelange</b>	<b>14</b>
6.1. Umweltbericht	14
6.2. Artenschutzrechtlicher Fachbeitrag	14
6.3. Kompensation des Eingriffs	14
6.4. Planungsalternativen	15
<b>7. Rechtsgrundlagen</b>	<b>17</b>

## Abbildungsverzeichnis

Abbildung 1: Geltungsbereich der 106. FNP-Änderung	1
Abbildung 2: Räumliche Einordnung im Stadtgebiet	2
Abbildung 3: Regionalplan-Teilabschnitt "Oberbereich Siegen" – Ausschnitt	6
Abbildung 4: Regionalplan-Teilabschnitt "Oberbereich Siegen" – Ausschnitt Plangebiet Neuaufrstellung	6
Abbildung 5: FNP (Ausschnitt Plangebiet)	7
Abbildung 6: Geplante 106. Änderung des Flächennutzungsplanes der Stadt Siegen	10
Abbildung 7: 106. Änderung des Flächennutzungsplans	12
Abbildung 8: Legende zur 106. Änderung des Flächennutzungsplanes	13

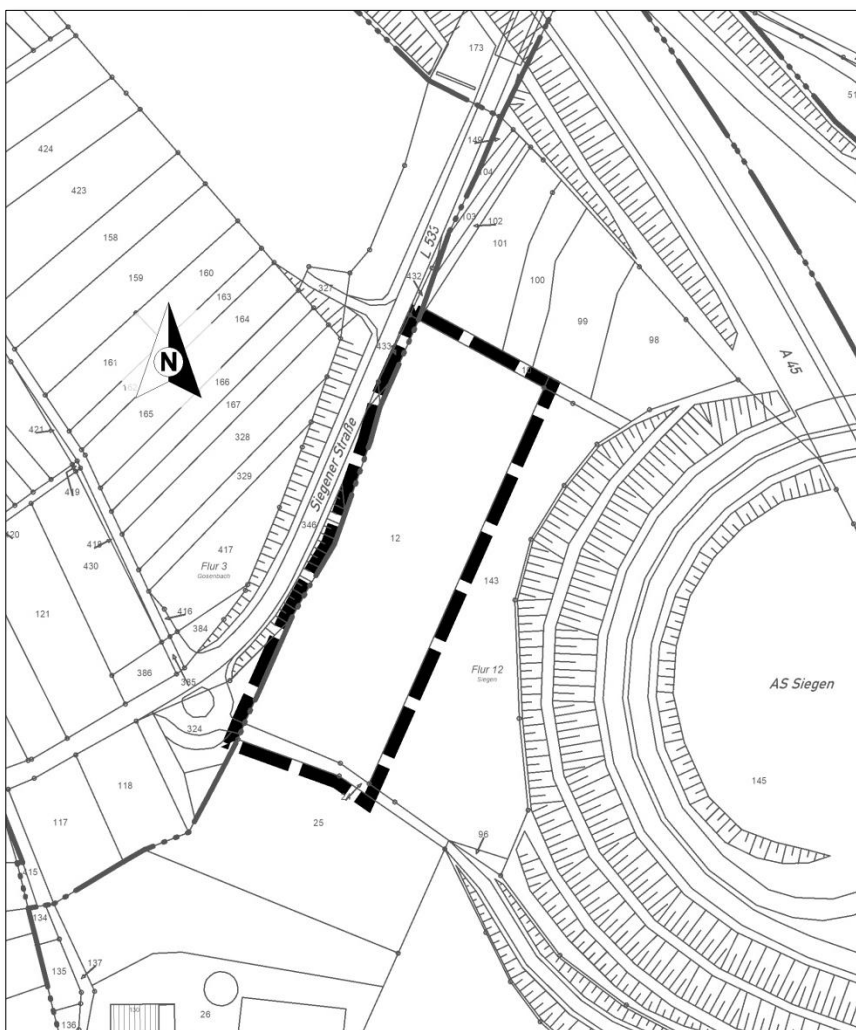
**Bei Abbildungen ohne Quellenangabe ist die Quelle die Stadt Siegen.**

# 1. Einführung

Im Zusammenhang mit der 106. Änderung des Flächennutzungsplanes wurde auch die Aufstellung des Bebauungsplanes Nr. 457 "PV-Anlage Rothenberg" beschlossen, dessen Aufstellungsverfahren parallel zum Verfahren zur 106. Änderung des Flächennutzungsplanes durchgeführt wird. Die Änderung des Flächennutzungsplanes bildet die Voraussetzung für die Aufstellung des Bebauungsplanes, der die wesentlichen Belange nach dem Baugesetzbuch und insbesondere die umweltrelevanten Aspekte berücksichtigt und für die Umsetzung bestimmt. Zur Realisierung der genannten städtebaulichen Entwicklungsmaßnahmen ist die Änderung des Flächennutzungsplanes, der seit 1980 wirksam ist, erforderlich.

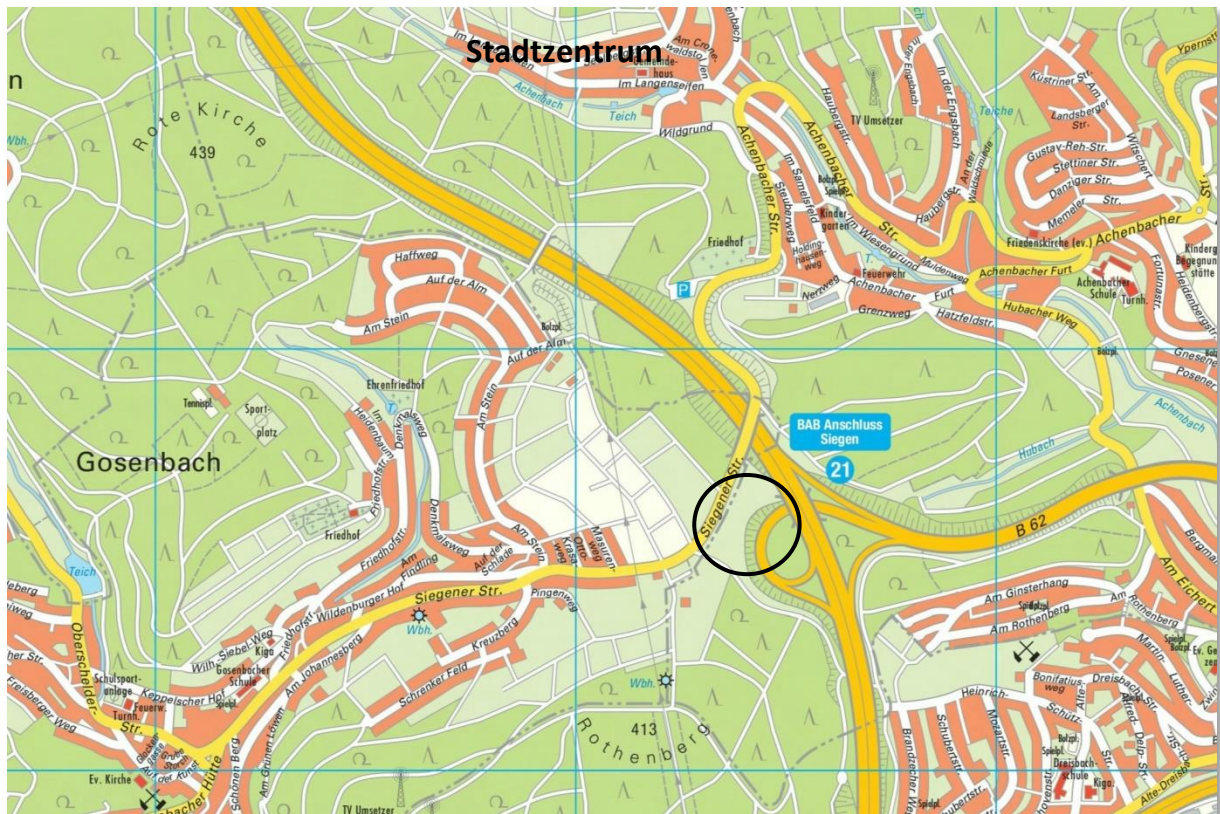
## 1.1. Lage und Abgrenzung des Plangebiets

Der ca. 0,9 ha große Planbereich des Bebauungsplanes Nr. 457 "PV-Anlage Rothenberg" und der 106. FNP-Änderung liegt in der Gemarkung Siegen, Flur 12, Flurstück 12 und tlw. Flurstück 24, östlich des Stadtteils Gosenbach, südlichwestlich der A 45.



**Abbildung 1:** Geltungsbereich der 106. FNP-Änderung





**Abbildung 2:** Räumliche Einordnung im Stadtgebiet

## 1.2. Anlass und Erfordernis der Flächennutzungsplanänderung

Die 106. Änderung des Flächennutzungsplans der Universitätsstadt Siegen wird notwendig, da die Stadt Siegen plant auf dem Änderungsbereich eine PV-Anlage zu errichten. Im wirk-samen Flächennutzungsplan (FNP) der Stadt Siegen ist der Bereich als „Fläche für die Land-wirtschaft“ dargestellt. Damit entsprechen die Planungsziele bzw. die vorgesehenen Festset-zungen des Bebauungsplans nicht den Darstellung des FNP und somit auch nicht dem Entwicklungsgebot des § 8 Abs.2 BauGB, wonach Bebauungspläne aus dem Flächennut-zungsplan zu entwickeln sind. Eine Änderung des Flächennutzungsplans ist daher erforder-lich. Die erforderliche 106. Änderung des FNP wird im Parallelverfahren betrieben.

## 1.3. Verfahren

Die Errichtung von Freiflächen-PV-Anlagen ist an diesem Standort, der im Außenbereich liegt, nicht zulässig. Freiflächen-PV-Anlagen sind nur im unbeplanten Innenbereich nach § 34 BauGB oder im Geltungsbereich eines Bebauungsplanes nach § 30 BauGB zulässig. Daher ist zur Sicherung einer geordneten städtebaulichen Entwicklung die Aufstellung eines Bebauungsplanes erforderlich. Am 10.03.2021 haben der Bauausschuss und am 11.03.2021 der Ausschuss für Stadtentwicklung, Wirtschaftsförderung, Stadthallen und Liegenschaften einen Konzeptionsbeschluss gefasst und die Verwaltung damit beauftragt, die Aufstellung des Bebauungsplanes vorzubereiten.

Der Bebauungsplan wird im Normalverfahren durchgeführt, d. h. unter Anwendung der frühzeitigen Öffentlichkeits- sowie Behördenbeteiligung und Durchführung einer Umwelt-

prüfung (gemäß §§ 2 Abs. 4 i. V. m. § 1 Abs. 6 Nr. 7 und 1a BauGB). Eingriffe in Boden, Natur und Landschaft sind mit der Planung verbunden, wodurch ein Ausgleich notwendig wird. Die Eingriffs- und Ausgleichsbilanzierung ergab ein Defizit in der Betrachtung der Bestands- zur Planungssituation von 13.154 Ökopunkten. Zum Ausgleich der mit dem geplanten Vorhaben einhergehenden Beeinträchtigungen von Natur ist im Zuge der Umsetzung der Kompensationsmaßnahmen eine Biotopwertverbesserung um insgesamt 13.154 Biotopwertpunkte erforderlich. Im Plangebiet ist kein bzw. nur eine geringfügiger Ausgleich möglich, daher wird der Eingriff durch 13.000 Ökopunkte des Ökokontos des Kreises Siegen-Wittgenstein erbracht (siehe Umweltbericht). Ebenfalls wurden mögliche artenschutzrechtlich relevante Inhalte geprüft. Eine artenschutzrechtliche Betroffenheit gemäß § 44 Abs. 1 Nr. 1 BNatSchG wird unter Berücksichtigung der im Bebauungsplan beschriebenen Vermeidungsmaßnahmen ausgeschlossen (siehe artenschutzrechtlicher Fachbeitrag).

Der Bebauungsplan kann aufgrund abweichender Festsetzungen nicht gem. § 8 (2) BauGB aus dem wirksamen Flächennutzungsplan der Stadt Siegen (FNP) entwickelt werden, sodass eine Flächennutzungsplanänderung erforderlich ist. Der Flächennutzungsplan der Stadt Siegen wird daher im Parallelverfahren gem. § 8 (3) BauGB als 106. Änderung entsprechend der angestrebten Nutzung „Sondergebiet PV-Anlage“ angepasst.

#### Öffentlichkeitsbeteiligung und Beteiligung der Behörden und sonstigen Träger öffentlicher Belange

Die frühzeitige Beteiligung der Öffentlichkeit für den Bebauungsplan und der Flächennutzungsplanänderung gemäß § 3 Abs. 1 BauGB fand in der Zeit vom 09.08.2021 bis 27.08.2021 statt. Ein Bürger hat innerhalb des Zeitraumes eine Stellungnahme abgegeben.

Die Beteiligung der Behörden und sonstigen Träger öffentlicher Belange (TÖB) gemäß § 4 Abs. 1 BauGB wurde in der Zeit vom 09.08.2021 bis 03.09.2021 durchgeführt. Seitens der Naturschutzverbände, des Kreises Siegen-Wittgenstein und der Autobahn GmbH wurden Anregungen, u.a. zur Blendwirkung der PV-Module (Ebene Bebauungsplan), zum gemeinsamen Umweltbericht und zur Eingriffs- und Ausgleichsbilanzierung vorgebracht. Diese wurden in die in der weiteren Planung berücksichtigt bzw. in den Entwurf zur öffentlichen Auslegung eingearbeitet.

Ebenfalls erfolgt ist die landesplanerische Beteiligung gemäß § 34 Abs. 1 LPlG NRW, wonach keine landesplanerischen Bedenken gegenüber der beabsichtigten Planung bestehen.

Der Rat der Stadt Siegen hat am 02.03.2022 die Aufstellung der 106. Änderung des Flächennutzungsplanes (FNPs) und des Bebauungsplanes Nr. 457 „PV-Anlage Rothenberg“ und dessen öffentliche Auslegung beschlossen.

In der Zeit vom 21.03.2022 bis 29.04.2022 haben die beiden Pläne gem. § 3 Abs. 2 BauGB öffentlich ausgelegen. Es sind keine weiteren Stellungnahmen von Bürgern eingegangen. Im selben Zeitraum hat die Beteiligung der Behörden und sonstigen Träger öffentlicher Belange gem. § 4 Abs. 2 BauGB stattgefunden.

## 2. Planungsrecht

### Raumordnung und Landesplanung

#### Raumordnung

Das System der räumlichen Planung in Deutschland ist durch einen mehrstufigen hierarchischen Aufbau gekennzeichnet. Die höchste Planungsebene bildet die Raumordnung, welche im Raumordnungsgesetz (ROG) auf Bundesebene die mit Leitbildern, Zielen, Grundsätzen und sonstigen Erfordernisse der Raumordnung festlegt. Nach § 1 Abs. 4 des Baugesetzbuches sind dabei Bauleitpläne, d.h. auch Bebauungspläne, an die Ziele der Raumordnung anzupassen. Das ROG wird auf der jeweiligen Landesebene konkretisiert, in Nordrhein-Westfalen durch den Landesentwicklungsplan (LEP NRW) auf Grundlage des Landesplanungsgesetzes (LPIG NRW).

#### Landesentwicklungsplan (LEP NRW)

In Nordrhein-Westfalen werden die abstrakten Aussagen des ROG im Landesentwicklungsplan (LEP) ausgearbeitet und räumlich konkretisiert. Der LEP legt die mittel- und langfristigen strategischen Ziele zur räumlichen Entwicklung des Landes Nordrhein-Westfalen, anhand übergreifender Festlegungen, Festlegungen für bestimmte Sachbereiche sowie die zeichnerischen Festlegungen. Sie sind in der nachgeordneten Regional-, Bauleit- und Fachplanung zu beachten bzw. zu berücksichtigen.

Die Stadt Siegen wird im LEP NRW hinsichtlich der zentralörtlichen Gliederung als Oberzentrum und siedlungsräumlichen Grundstruktur als solitäres Verdichtungsgebiet deklariert.

Die Belange der Raumordnung sind auf der Ebene der Landesplanung im Landesentwicklungsplan 2017 des Landes Nordrhein-Westfalen (LEP) geregelt. Der LEP fordert in Grundsatz 10.1-1 eine nachhaltige Energieversorgung in Nordrhein-Westfalen. So soll in allen Teilen des Landes „den räumlichen Erfordernissen einer Energieversorgung Rechnung getragen werden, die sich am Vorrang und den Potenzialen der erneuerbaren Energien orientiert.“ Es wird gefordert, dass vorrangig erneuerbare Energieträger eingesetzt und die räumlichen Voraussetzungen für den Ausbau der Erneuerbaren Energien, die Erhöhung der Energieeffizienz und eine sparsame Energienutzung geschaffen werden.

Standorte für die raumbedeutsame Nutzung von Solarenergie müssen bestimmte Anforderungen erfüllen und mit der im Regionalplan festgelegten Schutz- und Nutzfunktion vereinbar sein. Als raumbedeutsam gemäß § 3 Abs. 1 Nr. 6 ROG gelten im Falle der Freiflächenphotovoltaik Flächen ab 3 ha.

Konkret werden zum Thema Solarenergie unter dem Ziel 10.2-5 folgende Anforderungen an die Standorte für die Nutzung erneuerbarer Energien gestellt, die größtenteils mit der EEG-Flächenkulisse übereinstimmen:

#### **10.2-5 Ziel Solarenergienutzung**

Die Inanspruchnahme von Flächen für die raumbedeutsame Nutzung der Solarenergie ist möglich, wenn der Standort mit der Schutz- und Nutzfunktion der jeweiligen Festlegung im Regionalplan vereinbar ist und es sich um

- die Wiedernutzung von gewerblichen, bergbaulichen, verkehrlichen oder wohnungsbaulichen
- Brachflächen oder baulich geprägten militärischen Konversionsflächen,
- Aufschüttungen oder
- Standorte entlang von Bundesfernstraßen oder Schienenwegen mit überregionaler Bedeutung
- handelt.

In den Erläuterungen wird zudem konkretisiert, dass die Nutzung der Solarenergie auf und an vorhandenen baulichen Anlagen der Errichtung von großflächigen Solarenergieanlagen auf Freiflächen (Freiflächen-Solarenergieanlagen) vorzuziehen ist.

Daher dürfen Standorte für Freiflächen-Solarenergieanlagen nur ausnahmsweise im Freiraum festgelegt werden. Die Standortanforderungen tragen den Belangen des Freiraumschutzes und des Landschaftsbildes Rechnung und leisten einen Beitrag zu einer nachhaltigen Flächeninanspruchnahme. Im Gegensatz zu Windenergieanlagen und privilegierten energetischen Biomasseanlagen sind Freiflächen-Solarenergieanlagen nicht bauplanungsrechtlich privilegiert. Für eine Freiflächen-Solarenergieanlage, die im Außenbereich als selbständige Anlage errichtet werden soll, ist ein Bebauungsplan aufzustellen, der an die textlichen und zeichnerischen Festlegungen der landesplanerischen Vorgaben und der Regionalpläne, die für das Planungsgebiet bestehen, anzupassen ist.

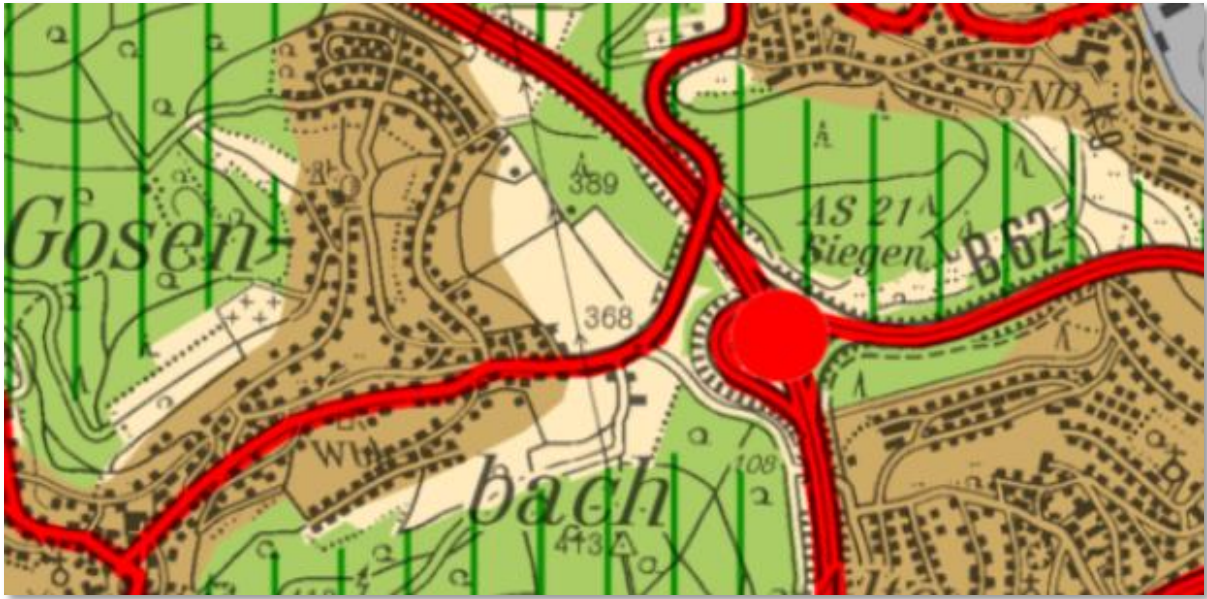
## **2.1. Regionalplan**

Der Regionalplan legt die regionalen Ziele der Raumordnung für die Entwicklung der Region und für alle raumbedeutsamen Planungen und Maßnahmen fest. Wesentliche Grundlage ist der Landesentwicklungsplan. Die Regionalplanung ist zum einen an die Vorgaben des Landesentwicklungsplans gebunden, zum anderen trifft sie Planaussagen für die kommunale Bauleitplanung. Sie ist damit die planerische Mittelungsebene zwischen Land und Kommune.

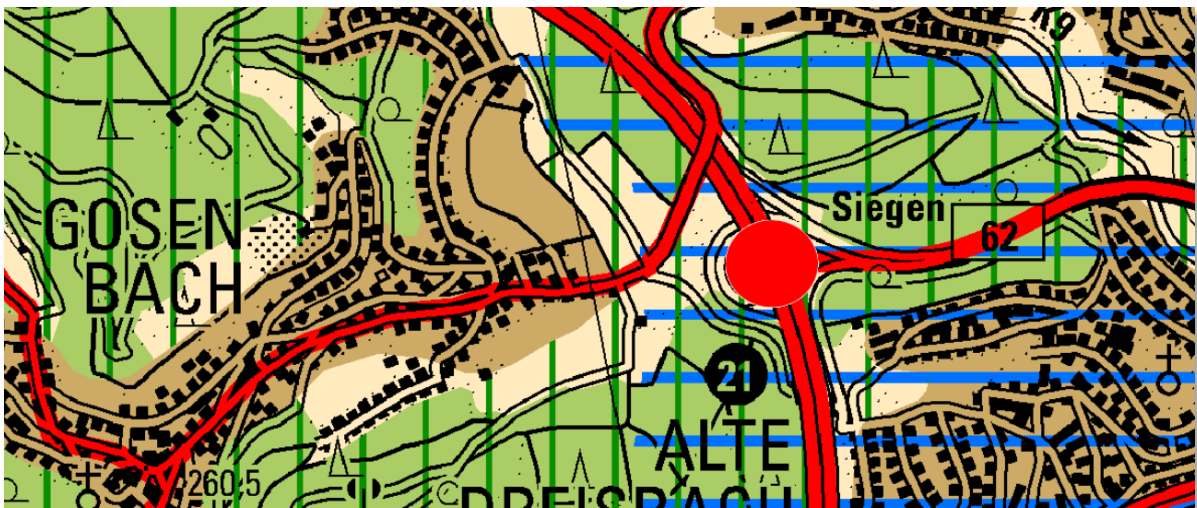
Die Stadt Siegen liegt im Geltungsbereich des Regionalplans Arnsberg, Teilabschnitt „Oberbereich Siegen“ (Kreise Olpe und Siegen-Wittgenstein).

Im gültigen Regionalplan ist das Plangebiet „Allgemeiner Freiraum und Agrarbereich“ und als „Waldbereich“ festgelegt (siehe **Abbildung 3:** Regionalplan-Teilabschnitt "Oberbereich Siegen" – Ausschnitt (Quelle: Regionalplan Arnsberg, 2008)).





**Abbildung 3:** Regionalplan-Teilabschnitt "Oberbereich Siegen" – Ausschnitt (Quelle: Regionalplan Arnsberg, 2008)



**Abbildung 4:** Regionalplan-Teilabschnitt "Oberbereich Siegen" – Ausschnitt Plangebiet Neuaufstellung (Quelle: Regionalplan Arnsberg, in Neuaufstellung)

## 2.2. Flächennutzungsplan

Der Flächennutzungsplan (FNP) als "vorbereitender Bauleitplan" stellt die Grundzüge der Art der Bodennutzung für das gesamte Stadtgebiet dar. Neben der Festlegung der Nutzungsart für bereits bebaute Gebiete (Gewerbe, Wohnen, Verkehr, Gemeinbedarf, Erholung, Landwirtschaft) werden im Flächennutzungsplan auch potentielle Siedlungserweiterungen dargestellt. Der FNP ist gemäß § 1 (4) Baugesetzbuch (BauGB) an die Ziele der Raumordnung anzupassen.

Im wirksamen Flächennutzungsplan (FNP) der Stadt Siegen ist der Bereich als „Fläche für die Landwirtschaft“ dargestellt. Damit entsprechen die Planungsziele bzw. die vorgesehenen

Festsetzungen des Bebauungsplans nicht den Darstellung des FNP und somit auch nicht dem Entwicklungsgebot des § 8 Abs.2 BauGB, wonach Bebauungspläne aus dem Flächennutzungsplan zu entwickeln sind. Eine Änderung des Flächennutzungsplans ist daher erforderlich. Die erforderliche 106. Änderung des FNP wird im Parallelverfahren betrieben.

Die Bezirksregierung Arnsberg (Bezirksplanungsbehörde) hat mit Verfügung vom .....bestätigt, dass die Änderung Nr. 106 an die Ziele der Raumordnung und Landesplanung gemäß § 34 LPlG NRW angepasst ist.

Nach Wirksamwerden der 106. Änderung des FNP gilt somit der Bebauungsplan als aus dem FNP entwickelt.



**Abbildung 5:** FNP (Ausschnitt Plangebiet)

Das Plangebiet ist aktuell planungsrechtlich dem Außenbereich nach § 35 BauGB zuzuordnen. Für die Freiflächen PV-Anlage besteht am vorgesehenen Standort weder nach den §§ 30 und 31 noch nach den §§ 33 bis 35 Baugesetzbuch (BauGB) derzeit eine planungsrechtliche Zulässigkeit. Daher ist zur Sicherung einer geordneten städtebaulichen Entwicklung parallel die Aufstellung eines Bebauungsplanes erforderlich.

## **2.3. Naturschutzfachliche Pläne und Richtlinien**

### Landschaftsplan / Landschaftsschutzgebiete

Das Plangebiet befindet sich im Geltungsbereich des Landschaftsplanes Siegen. Für das Plangebiet ist der flächendeckende Landschaftsschutz festgesetzt. Die Ausweisung des Landschaftsschutzgebietes „Siegen“ dient der Erhaltung der Leistungsfähigkeit des Naturhaushalts, der Sicherung der Vielfalt, Eigenart und Schönheit des Landschaftsbildes sowie

der Bewahrung des im Interesse des Erholungsverkehrs überregional bedeutsamen Gebietes. In der Entwicklungskarte wird das Entwicklungsziel 1 „Erhaltung“ dargestellt.

Entsprechend § 20 (4) LNatSchG NRW treten mit der Umsetzung von Inhalten Bebauungsplanes Nr. 457 „PV-Anlage Rothenberg“ entgegenstehende Bestimmungen des Landschaftsplanes Siegen (u. a. Bauverbot im Bereich des Landschaftsschutzgebietes) mit einer Rechtskraft des Bebauungsplanes außer Kraft, sofern im Flächennutzungsplanverfahren seitens des Kreises als Träger der Landschaftsplanung nicht widersprochen wurde.

#### Geschützte Biotope nach § 30 Bundesnaturschutzgesetz

Nach § 30 BNatSchG sowie nach § 42 LNatSchG NRW werden bestimmte Teile von Natur und Landschaft, die eine besondere Bedeutung als Biotope haben, gesetzlich geschützt. Handlungen, die zu einer Zerstörung oder sonstigen erheblichen Beeinträchtigung dieser Biotope führen können, sind verboten.

Gesetzlich geschützte Biotope befinden sich nicht im Bereich des Plangebietes, sind jedoch in der näheren Umgebung vorhanden. Das gesetzlich geschützte Biotop „BT-4113-676-8“ liegt etwa 360 m östlich des Plangebietes und umfasst bachbegleitende Feuchtbrachen.

#### Fauna-Flora-Habitat-Richtlinie

Natura 2000-Gebiete befinden sich im Plangebiet und der näheren Umgebung nicht.

Weitere Informationen befinden sich im gemeinsamen Umweltbericht zur FNP-Änderung und zum Bebauungsplan Nr. 457.

### **3. Vorgesehene Nutzungsänderung und Flächenbilanz**

#### **3.1. Aktuelle Nutzung**

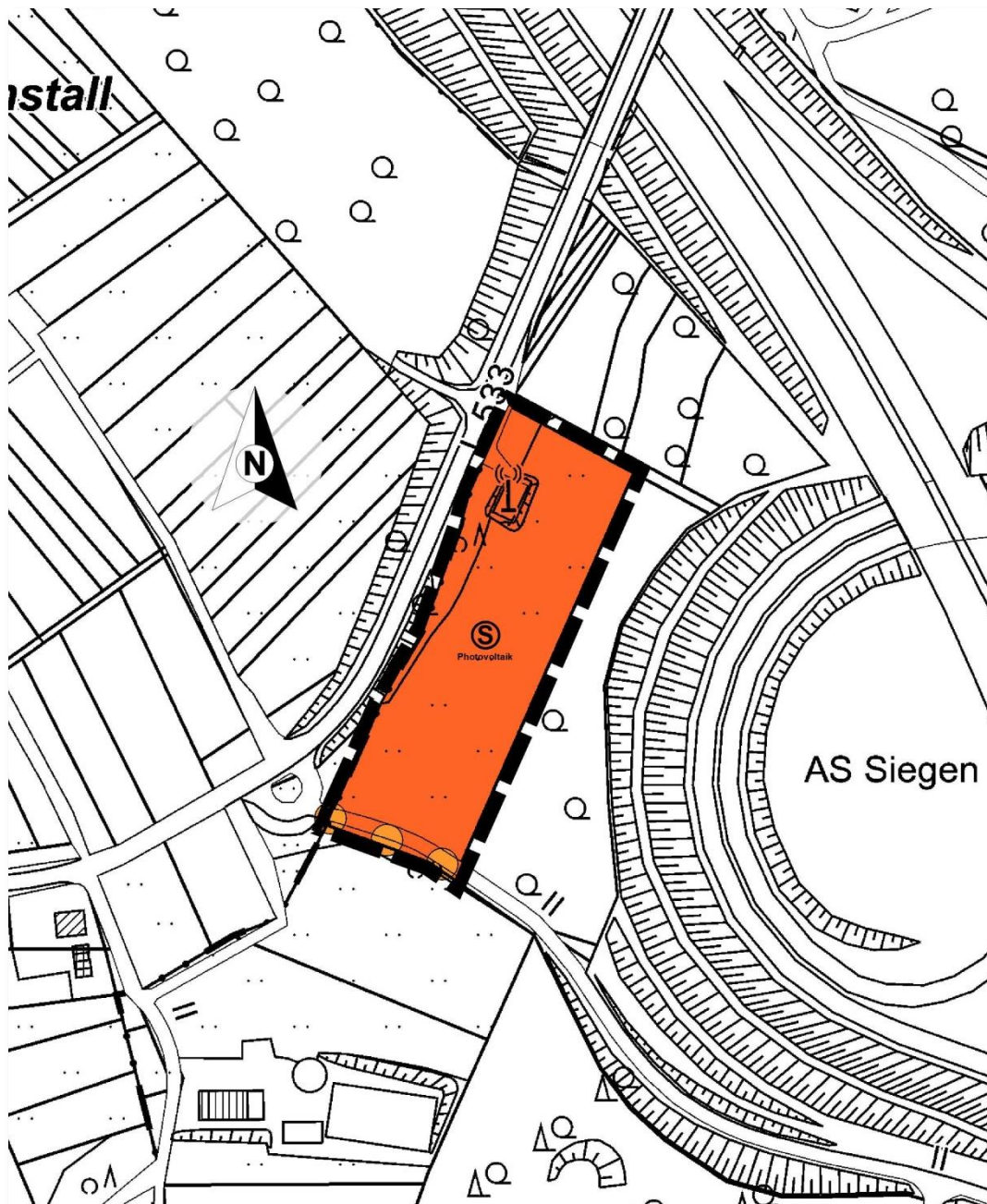
Bei der im Plangebiet befindlichen Fläche handelte es sich hauptsächlich um landwirtschaftliche Flächen. Im südlichen Bereich ist eine Straßenverkehrsfläche als Neuplanung dargestellt. Nach Rücksprache mit der Regionalniederlassung Südwestfalen des Landesbetrieb Straßenbau NRWs und der Abteilung Straße und Verkehr der Stadt Siegen ist die im Flächennutzungsplan von 1980 dargestellte Ortsumgehung bzw. eine Planung zum einer Verbindungsstraße zwischen Gosenbach und Eiserfeld nicht bekannt. Eine Beeinträchtigung der geplanten PV-Anlage wäre auch bei einer evtl. Planung in Zukunft nicht gegeben, daher wird die Darstellung auch im südlichen Bereich in die 106. FNP-Änderung „nachrichtlich“ übernommen.

#### **3.2. Geplante Nutzung**

Für den Planbereich der 106. Flächennutzungsplanänderung werden die Darstellungen auf Grundlage der Erfordernisse des Bebauungsplanes angepasst.

Die Planung sieht vor eine Photovoltaik Freiflächenanlage zu errichten. Die vorhandene Mobilfunkanlage sowie die parallel zur Siegener Straße vorhandene Grünfläche bewachsen mit Bäumen und Büschen sollen erhalten bleiben.





**Abbildung 6:** Geplante 106. Änderung des Flächennutzungsplanes der Stadt Siegen

### 3.3. Neudarstellung des FNP im Änderungsbereich

Mit der 106. Planänderung wird das Gebiet entsprechend der neuen Nutzung als Sonderbaufläche dargestellt. Anders als im geplanten Bebauungsplan sollen auch der Bereich um die Mobilfunkanlage, der parallel zur Siegener Straße verlaufender Grünstreifen sowie die südlich im Plangebiet vorgesehene Straßenverkehrsfläche ebenfalls als eine Sonderbaufläche in der FNP-Änderung dargestellt werden.

### 3.4. Erschließung und Versorgung

Die äußere Erschließung des Plangebietes erfolgt über den im südlichen Bereich vorhandenen städtischen Wirtschaftsweg der über die Buswende an die Siegener Straße (L 533) mündet.

#### Ver- und Entsorgung

Aufgrund der Art der geplanten Nutzung des Geländers ist eine Ver- bzw Entsorgung nicht notwendig. Das Grundstück wird Abwassertechnisch ebenfalls nicht erschlossen. Das anfallende Niederschlagswasser wird vor Ort versickert.

### 3.5. Flächenbilanz

Mit der 106. Planänderung wird das Gebiet entsprechend der neuen Nutzung als Sondergebietsfläche dargestellt. Im Einzelnen ergibt sich folgende Flächenbilanz:

Darstellung	Fläche FNP alt	nach Änderung FNP
Fläche für die Landwirtschaft	0,89 ha	--
Sondergebietsfläche	--	0,89 ha
<b>Gesamtfläche</b>	<b>0,89 ha</b>	<b>0,89 ha</b>

### 3.6. Auswirkungen der Planänderung

Diese 106. Flächennutzungsplanänderung beschreibt in Grundzügen für das Plangebiet „... die sich aus der beabsichtigten städtebaulichen Entwicklung ergebende Art der Bodennutzung nach den voraussehbaren Bedürfnissen der Gemeinde...“ gemäß § 5 BauGB. Die Planungshoheit besitzt die Kommune. Die frühzeitige Bürgerbeteiligung bei der Aufstellung des FNP trägt zur Wahrung dieses kommunalen Privilegs bei. Für die Verwaltung und Behörden stellt der FNP ein verbindliches Planungsinstrument dar, das für die konkrete Bodennutzung vorbereitend den Rahmen setzt. Dabei erzeugt der FNP als öffentlicher Belang keine Auswirkungen auf die Nutzung einzelner Grundstücke, d.h., es ergeben sich keine unmittelbaren Rechte und Pflichten für den Bürger oder gegenüber Dritten - diese Regelungen treffen erst auf den aus dem FNP abgeleiteten Bebauungsplan zu.



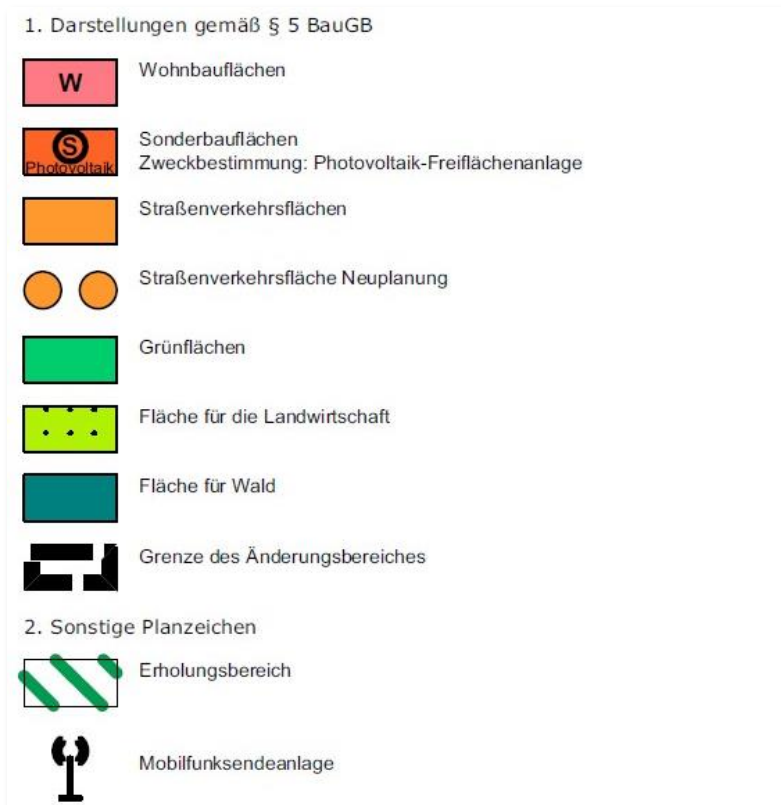
## 4. Planinhalte und Festsetzungen

### Neudarstellung des FNP im Änderungsbereich

Der gesamte Geltungsbereich der Flächennutzungsplanänderung besteht aus der Darstellung „Sonderbaufläche“. Der daraus zu entwickelnde Bebauungsplan mit seinen detaillierten Festsetzungen kann als aus dem FNP entwickelt bezeichnet werden.



Abbildung 7: 106. Änderung des Flächennutzungsplans



**Abbildung 8:** Legende zur 106. Änderung des Flächennutzungsplans

## 5. Anpassung an die Ziele der Raumordnung und Landesplanung

Mit Schreiben vom 16.03.2021 wurde ein Verfahren zur landesplanerischen Anpassung der gemeindlichen Bauleitplanung an die Ziele der Raumordnung und Landesplanung gemäß § 34 Landesplanungsgesetz NRW durchgeführt. Die Bezirksregierung Arnsberg teilte mit Bescheid vom 19.04.2021 mit, dass für die Anpassung gem. § 34 Abs. 1 LPLG NRW eine Vereinbarkeit mit den Erfordernissen der Raumordnung in Aussicht gestellt wird.

Die Bezirksregierung Arnsberg (Bezirksplanungsbehörde) hat mit Verfügung vom 21.02.2022 bestätigt, dass die Änderung Nr. 106 an die Ziele der Raumordnung und Landesplanung gemäß § 34 LPLG NRW angepasst ist.

## 6. Umweltbelange

Der Begründung zur 106. Flächennutzungsplanänderung liegen als gesonderter Teil der Umweltbericht und die Artenschutzprüfung bei.

### 6.1. Umweltbericht

Der Umweltbericht für den Bebauungsplan und die Flächennutzungsplanänderung kommt zu folgendem Ergebnis: Zusammenfassend wird deutlich, dass es durch die Aufstellung des Bebauungsplanes Nr. 457 „PV-Anlage Rothenberg“ in Verbindung mit der 106. Änderung des Flächennutzungsplanes der Stadt Siegen zur Überschirmung von Flächen kommen wird, die derzeit als Extensivgrünland genutzt werden. Die Überschirmung führt zu einer unterschiedlich starken Beschattung und Wasserversorgung dieser Flächen. Die veränderten Standortbedingungen werden unterschiedliche Artenzusammensetzungen der Vegetation bedingen, was auch Einfluss auf die Lebensraumeignung der Flächen für die Fauna hat. Weiterhin gehen mit der Anlage der Solarmodule geringfügige mikroklimatische Veränderungen sowie geringe Versiegelungen des Bodens einher. Aufgrund der Kleinflächigkeit und der Geringfügigkeit der beschriebenen Veränderungen werden jedoch keine erheblichen Beeinträchtigungen für die im Umweltbericht untersuchten und genannten Schutzgüter erwartet.

### 6.2. Artenschutzrechtlicher Fachbeitrag

Im Zusammenhang mit dem Vorhaben und der Aufstellung des Bebauungsplanes und der FNP-Änderung wurde im Rahmen einer Artenschutzprüfung untersucht, ob gemäß § 44 Bundesnaturschutzgesetz (BNatSchG) eine unzulässige Betroffenheit von artenschutzrechtlich relevanten Arten eintreten kann.

Als Ergebnis der Artenschutzprüfung wurde festgestellt, dass die Aufstellung des Bebauungsplanes Nr. 457 „PV-Anlage Rothenberg“ in Verbindung mit der 106. Änderung des Flächennutzungsplanes der Stadt Siegen keine artenschutzrechtlichen Auswirkungen auf die genannten planungsrelevanten Arten hat. Eine vertiefende Prüfung der Verbotstatbestände gemäß Stufe II ist demnach nicht durchzuführen.

### 6.3. Kompensation des Eingriffs

Nach § 18 BNatSchG ist bei Eingriffen in Natur und Landschaft auf Grund einer Bauleitplanung über Vermeidung, Ausgleich und den Ersatz (Verursacherpflichten nach § 15 BNatSchG) nach den Vorschriften des Baugesetzbuches zu entscheiden (§ 1a Abs. 3 i. V. m. § 135a BauGB).

Da auf der Ebene dieses Flächennutzungsplanes entscheidende Informationen zu den genauen Eingriffsräumen und dem Maß der baulichen Nutzung fehlen, muss die Eingriffsregelung abschließend im Rahmen der im Parallelverfahren aufzustellenden BPlan bearbeitet werden. Hier sind folgende Punkte zu bearbeiten:

- Eingriffsräume und Bestandsbewertung
- Herleitung der Eingriffe
- Auswirkungen des Eingriffs auf die Schutzgüter und Vermeidungsmaßnahmen
- Bilanzierung des Resteingriffs
- Kompensation.

Die Ermittlung der Biotopwertpunkte im Plangebiet des BPlanes vor dem Eingriff ergibt einen Bestandswert von 42.486 Biotopwertpunkten. Für den Zustand nach Realisierung der Planung errechnet sich der Planwert auf 29.332 Biotopwertpunkte. Zum Ausgleich der mit dem geplanten Vorhaben einhergehenden Beeinträchtigungen von Natur und Landschaft ist demnach im Zuge der Umsetzung der Kompensationsmaßnahmen eine Biotopwertverbesserung um insgesamt 13.154 Biotopwertpunkte erforderlich.

Für unvermeidbare Beeinträchtigungen durch bauliche Nutzung, insbesondere durch den Entzug von Lebensräumen, werden mit dem Bebauungsplan Maßnahmen zur Kompensation festgesetzt. Da sich aber innerhalb des Bebauungsplanes derzeit keine sinnvollen Maßnahmen zur Kompensation ergeben, ist es seitens des Gesetzgebers möglich, die Kompensationspflicht durch den Einsatz von innerhalb des Kreises frei verfügbaren, sogenannten Ökopunkten zu erfüllen.

Zur Kompensation des Eingriffes wird daher das Ökokonto bei der Unteren Naturschutzbehörde des Kreises Siegen-Wittgenstein belastet. Mit dem Einbringen von 13.000 Ökopunkten, kann der Eingriff in Natur und Landschaft für den Bereich als kompensiert bezeichnet werden.

Die dort gutgeschriebenen Maßnahmen stehen im räumlichen und sachlichen Zusammenhang mit dem Plangebiet. Die Untere Naturschutzbehörde überwacht die entsprechenden Buchungen auf dem betroffenen Ökokonto.

## **6.4. Planungsalternativen**

In der frühzeitigen Beteiligung der Öffentlichkeit und der Behörden wurde vorgeschlagen, als Alternative zu Freiflächen-PV-Anlagen, vorhandene Dachfläche im Stadtgebiet für den Ausbau von PV-Anlagen zu nutzen. Folgende Argumente sprechen für den Bau der PV-Anlage am Rothenberg:

Im Interesse des Klima- und Umweltschutzes und zur Entwicklung einer nachhaltigen Energieversorgung zielt die Energiepolitik in Deutschland auf den konsequenten Ausbau erneuerbarer Energien. Dieser Zielsetzung folgend hat der Rat der Stadt Siegen am 26.02.2020 den Beschluss gefasst, die Kapazitäten der Stromerzeugung aus erneuerbaren Energien kurzfristig im Stadtgebiet auszubauen. Die Verwaltung wurde diesbezüglich beauftragt, geeignete Flächen im Stadtgebiet unter Berücksichtigung ökologischer und städtebaulicher Aspekte für Freiflächen-Photovoltaik-Anlagen zu prüfen. Daraufhin hat der Rat der Stadt Siegen am 15.12.2020 beschlossen, eine Potenzialflächenanalyse für die Errichtung von PV-Freiflächenanlagen im Stadtgebiet Siegen zu erstellen und die notwendigen, sich aus der

Analyse ergebenden Bauleitplanverfahren selbst durchzuführen. Im aktuellen Erneuerbare Energien Gesetz (EEG) werden Förderkulissen für die Errichtung von PV-Freiflächenanlagen definiert. Hierbei handelt es sich um Flächen mit einem Abstand von bis zu 200 Metern entlang von Autobahnen oder Schienenwegen sowie um bereits versiegelte Deponien und Konversionsflächen (= Brachflächen). Ökologisch sensible Flächen sollen grundsätzlich geschützt werden. Vorbelastete oder in ihrem ökologischen Wert beeinträchtigte Flächen sind zu bevorzugen. Aus einer Potenzialstudie des LANUV „Erneuerbare Energien NRW“ geht für das Siegener Stadtgebiet ein differenziertes Bild hervor. Potenzielle Flächen, wie aktuell un- bzw. untergenutzte Gewerbeflächen entfallen, da diese seitens der Stadt für eine gewerbliche Nutzung priorisiert sind. Weitere mögliche Flächen sind Deponieflächen (Fludersbach, Haardter Berg) oder Randstreifen von Bahntrassen und Bundesautobahnen. Aufbauend auf den Parametern der Studie erarbeitet die Stadt Siegen aktuell die eigene stadtweite Analyse. Der in Siegen-Gosenbach am Rothenberg relevanten Fläche wird eine gute Eignung attestiert. Die biologische Vielfalt auf dieser Fläche ist als eher gering einzustufen, für die klimatische Bedeutung und die Beeinträchtigung des Landschaftsbildes gilt das in ähnlicher Weise. Die Fläche gilt durch die unmittelbare Nähe an die Landesstraße als sehr gut erschlossen.

Unter landwirtschaftlichen Gesichtspunkten ist zu betonen, dass es sich bei dieser Fläche um einen Standort mit geringer bis mittlerer Ertragskraft handelt. Die Fläche wird daher auch nicht als Ackerstandort, sondern als extensiv genutztes Grünland bewirtschaftet. Sie dient keiner Lebensmittelproduktion. Im Kontext der o.g. Zielsetzung überwiegt daher die langfristige Nutzung der Fläche zur Erzeugung von Solarstrom als zur Futtermittelproduktion. Außerdem hervorzuheben sind die positiven Aspekte, die sich aus der Errichtung der PV-Anlage für den Boden ergeben. Neben einer Nitratreduktion, die sich positiv auf den Grundwasserhaushalt auswirkt, ist zudem eine Aktivierung des Bodenlebens durch höhere mikrobiologische Aktivitäten sowie eine Dämpfung der Nährstoffdynamik zu erwarten. Somit können positive Regenerationseffekte auf der Fläche wirken, von denen bei einem späteren Rückbau der Anlage die Landwirtschaft profitieren kann. Solarparks bzw. PV-Freiflächenanlagen können zudem signifikant und dauerhaft positiv auf die Biodiversität einwirken. Die Flächeninanspruchnahme durch die PV-Anlage kann zu einer Erhöhung der Artenvielfalt führen. Solarparks fördern als eine Art Biodiversitätsinseln die Artenvielfalt im Vergleich zur umgebenden Landschaft (Bundesverband Neue Energiewirtschaft (2019), Solarparks - Gewinne für die Biodiversität).

Das vom kommunalen Vorhabenträger SVB in Siegen-Gosenbach am Rothenberg verfolgte Projekt ist als wichtiger Impuls für die Umsetzung der Energiewende in der Region einzuordnen. Es stellt einen ersten maßgeblichen kommunalen Baustein zum Aufbau von Kapazitäten zur Stromerzeugung aus erneuerbaren Energien im Stadtgebiet Siegen dar. Der zu beschreibende Ausbaupfad in der Stadt Siegen wird zukünftig sowohl die Umsetzung von Freiflächen- als auch Dachflächenanlagen bedingen. Im Vergleich zu Dachflächenanlagen führen Freiflächenanlagen in der Regel zu einer deutlich größeren und effizienteren Stromerzeugung als Dachflächenanlagen. Da sich die potenziellen Freiflächen in den beschriebenen Förderkulissen in peripheren und damit netztechnisch weniger stark beanspruchten Gebieten befinden,



ist zudem hervorzuheben, dass die notwendige Netzanschlusskapazität dort überwiegend vorhanden ist. Hingegen ist bei vergleichbar großen Projekten auf Dachflächen häufig festzustellen, dass entweder die Netzanschlusskapazität oder die notwendigen Traglasten der Dächer nicht gegeben sind.

## **7. Rechtsgrundlagen**

Gemeindeordnung für das Land Nordrhein-Westfalen (GO NRW) Bekanntmachung vom 14.07.1994 (GV. NRW S. 666), zuletzt geändert durch Artikel 1 des Gesetzes vom 13.04.2022 (GV.NRW. S. 490)

Bauordnung für das Land Nordrhein-Westfalen (BauO NRW 2018) In Kraft getreten am 04.08.2018 und am 01.01.2019 (GV. NRW. 2018 S. 421), zuletzt geändert durch Artikel 3 des Gesetzes vom 14.09.2021 (GV. NRW. S. 1086)

Baugesetzbuch in der Fassung der Bekanntmachung vom 03.11.2017 (BGBl. I S. 3634), zuletzt geändert durch Artikel 2 des Gesetzes vom 26.04.2022 (BGBl. I S. 674)

Baunutzungsverordnung (BauNVO) in der Fassung der Bekanntmachung vom 21.11.2017 (BGBl. I S. 3786), zuletzt geändert durch Artikel 2 des Gesetzes vom 14.06.2021 (BGBl. I S. 1802)

Planzeichenverordnung (PlanZV) Bekanntmachung vom 18.12.1990 (BGBl. 1991 I S. 58), zuletzt geändert durch Artikel 3 des Gesetzes vom 14.06.2021 (BGBl. I S. 1802)

Siegen, 25.07.2022