

Zustandsbewertung Ballspielplätze

Dokumentation 2022
Grünflächenabteilung



Inhaltsverzeichnis

Südstraße (Bürbach)	Seite 3
Breitscheidstraße (Geisweid)	Seite 4
Zwinglistraße (Dreisbach)	Seite 5
Vor der Hohler (Oberschelden)	Seite 6
Fußfeld (Langenholdinghausen)	Seite 7
An der Sommerseite (Siegen)	Seite 8
Heidenbergstraße (Siegen)	Seite 9
Haldenweg (Niederschelden)	Seite 10
Am Hasengarten (Volnsberg)	Seite 11
Görlitzer Platz (Fischbacherberg)	Seite 12
Hengstbachstraße/ Wichernstraße	Seite 13
In der Minnerbach (Siegen)	Seite 14
In der Burbach (Niedersetzen)	Seite 15
Kolpingstraße (Weidenau)	Seite 16
Kirlestraße (Feuersbach)	Seite 17
Ypernstraße (Hochseilgarten Fischbacherberg)	Seite 18
Im Wiesengrund (Achenbach)	Seite 19
Giesenbachstraße (Eisern)	Seite 20
Wenschtr./ Albichweg (Geisweid)	Seite 21
Ringstraße (Weidenau)	Seite 22
Auf der Alm (Gosenbach)	Seite 23
Sonnenstraße (Obersetzen)	Seite 24
Wildrosenallee (Birlenbach)	Seite 25
Am Rothenberg (Dreisbach)	Seite 26
Stormstraße (Geisweid)	Seite 27
Zum Rabenhain (Weidenau)	Seite 28
Brombeerweg (Eiserfeld)	Seite 29
Im Wiesengarten (Bürbach)	Seite 30
Blauwunderstraße (Siegen)	Seite 31
Augärtenstraße (Kaan-Marienborn)	Seite 32
Lauseicher Weg (Trupbach)	Seite 33
Ernst-Barlach-Weg (Weidenau)	Seite 34
Leystraße/ Wiesenstraße	Seite 35
PRIO-Liste: Kurzfristige Maßnahmen	Seite 36

Ballspielplatz Südstraße (Bürbach)

Lage des Platzes	In Anliegerstraße, Nahe Wilhelm von Humbolt Studentenwohnheim
Zugang	Durch Strauchwerk über Trampelpfad; keine ausgebaute Zuwegung
Eigentumsverhältnis	Städtische Fläche: Ballspielplatz und Zuwegung
Ausstattung	Zwei Fußballtore
Zaun	Ballfangzaun + aufgesetztes Netz umlaufend, sehr schlechter Zustand—teils Neigung von 15-20 °, Pfosten teils beweglich
Pflegezustand	Vegetationstechnischer Pflegezustand sehr schlecht, Zuwegung und Randgehölze nicht gepflegt
Bautechnischer Zustand	Ursprüngliche Belagsart: Tenne Schlecht: Tragschicht liegt frei, Unebenheiten vorhanden, Deckschicht weggeschwämmt/ abgespielt
Note	6
Notizen	Nutzung scheint trotzdem gegeben zu sein: Jahresaufwuchs in den Toren ist abgeknickt, sodass dort gespielt werden kann
Maßnahmen Vorschlag	70 m Ballfangzaun erneuern (zumindest Reparieren), 255 m ² Ballspielplatz: neuer Oberbau, 35 m ² Zuwegung herstellen (z.B. Pflasterfläche)

Nutzungsintensität



Ballspielplatz Breitscheidstraße (Geisweid)

Lage des Platzes	Hinter ehem. Hüttentalschule
Zugang	Zuwegung vorhanden, jedoch Zugang nicht möglich, da Platz dauerhaft abgeschlossen
Eigentumsverhältnis	Städtische Fläche
Ausstattung	Zwei Fußballtore, kein städt. Ballspielplatzschild
Zaun	Ballfangzaun umlaufend, Stabgitter ca. 3 m hoch, sowie Netzabdeckung; Tor mit Kette verriegelt
Pflegezustand	Keine Pflege, Zustand schlecht, Randgehölze wachsen auf die Fläche, Raseneinwuchs auf der ganzen Fläche
Bautechnischer Zustand	Ursprüngliche Belagsart: Tenne Netzabdeckung zerrissen und sehr niedrig hängend, Deckschicht gänzlich eingewachsen, teils hüfthohe Gräser
Note	5
Notizen	Schlechter Zustand da keine Nutzung und keine Pflege Aufgrund von Anwohnerbeschwerden (Lärm) geschlossen, weitere Nutzung ungewiss
Maßnahmen Vorschlag	Deckschicht überarbeiten/ von Aufwuchs bereifen, evtl. Komplet abziehen (hier: 300 m ² Ballspielplatz), Erneuerung Netzabdeckung 300 m ²

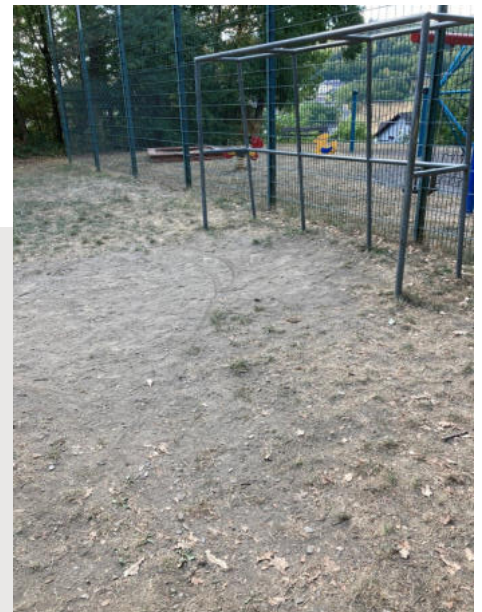
Nutzungsintensität



Ballspielplatz Zwinglistraße (Dreisbach)

Lage des Platzes	am Rande eines Wohngebiets, angrenzend an einen Kinderspielplatz in direkter Nähe zum Wald
Zugang	Zugang über Wald- und Wirtschaftsweg; aus Richtung KSP durch Wohngebiet
Eigentumsverhältnis	Ca. 125 m ² der Fläche nicht städtisch (Eigentümer ev. Kirche)
Ausstattung	Zwei Fußballtore,
Zaun	Ballfangzaun, Stabgitter, Höhe ca. 3m zw. Ballspielplatz u. Spielplatz + aufgesetztes Netz (1m), Zustand gut
Pflegezustand	Vegetationstechnisch in Ordnung, Windfang/ Angrenzender Waldbestand mächtig/ beschattet die Fläche und ergibt Laubeintrag
Bautechnischer Zustand	Ursprüngliche Belagsart: Tenne Ca. 1/2 der Fläche mit Rasen bewachsen, Ebenheit der Deckschicht entsprechend schlecht, Tragschicht teils freigespielt
Note	4-
Notizen	Nutzung: 1/2 Fläche gut bespielt
Maßnahmen Vorschlag	Gesamte Fläche (ca. 425 m ²) abziehen und neu aufbauen, + 2 x 24 m Randeinfassung

Nutzungsintensität



Ballspielplatz Vor der Hohler (Oberschelden)

Lage des Platzes	Außerhalb vom Dorf, angrenzend: Kinderspielplatz, asphaltiertes Basketballfeld
Zugang	Gute Zugänglichkeit, ca. 300 m vom Wohngebiet entfernt
Eigentumsverhältnis	Städt. Fläche
Ausstattung	Zwei Fußballtore
Zaun	Ballfangzaun, Stabgitter ca. 3 m hoch, hinter Basketballfeld; 1 m hoher Stabgitterzaun um KSP; Ballspielplatz nicht abgegrenzt
Pflegezustand	Vegetationstechnisch gut, Flächen gemäht, Randgehölze gepflegt
Bautechnischer Zustand	Ursprüngliche Belagsart: Tenne Eher schlecht: Deckschicht lückenhaft, starke Raseneinwüchse, Abschwemmungen der Deckschichten, Tragschicht freigespielt, teils anstehender Fels
Note	4 +
Notizen	Nutzungsintensität lässt sich nicht eindeutig bestimmen
Maßnahmen Vorschlag	Abtrag und neuer Aufbau der gesamten Fläche (560 m ²)

Nutzungsintensität



Ballspielplatz Fußballfeld (Langenholdinghausen)

Lage des Platzes	Ballspielplatz mit dahinter liegendem Kinderspielplatz; hinter Bürgerhaus und Feuerwehrgerätehaus, Gelände der Sport- und Turnhalle angrenzend, sowie Weitsprungbahn
Zugang	Barrierefrei über Gelände Bürgerhaus
Eigentumsverhältnis	Städt. Fläche
Ausstattung	Zwei Fußballtore, 1 x Tischtennisplatte
Zaun	Kopfseiten: Zum Spielplatz und zur Feuerwehr, Stabgitter ca. 3 m hoch Zaun zur Böschung: In einem schlechten Zustand (Drahtgeflechtzaun), diverse Löcher im Zaun, hier Handlungsbedarf
Pflegezustand	Vegetationstechnisch: i.O.; Fläche gemäht, Windfang gepflegt (hier: überwiegend Großgehölze)
Bautechnischer Zustand	Ursprüngliche Belagsart: Tenne 2/3 der Fläche mit Rasen bewachsen, Tragschicht größtenteils freigespielt, Deckschicht stark lückenhaft
Note	4
Notizen	Zaunbauarbeiten im Traufbereich von geschützten Bestandsbäumen
Maßnahmen Vorschlag	Prio: Ballfangzaun, als Stabgitterzaun: Ersatz für defekten Drahtgeflechtzaun (48m), Gesamte Fläche aufarbeiten, dabei Reduzierung der Größe der Spielfläche (von 1.100m ² auf ca. 500 m ² (32 m x16 m))

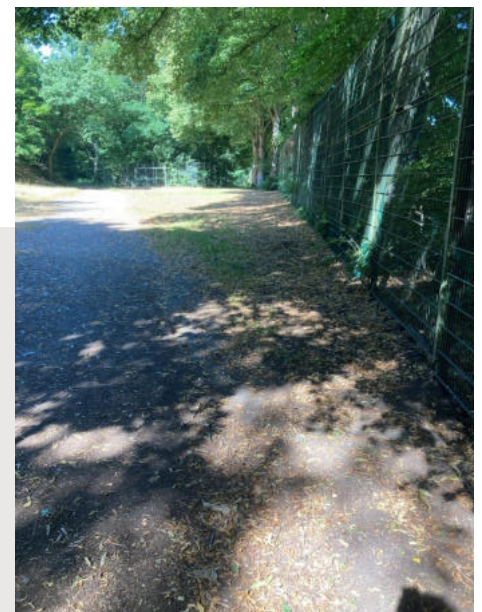
Nutzungsintensität



Ballspielplatz An der Sommerseite (Siegen)

Lage des Platzes	Ballspielplatz im Wald
Zugang	Ca. 10 Min Fußweg über Waldwege, Waldweg kreuzt das Spielfeld; Keine Hinweisschilder, um Ballspielplatz zu finden
Eigentumsverhältnis	Städt. Fläche
Ausstattung	Zwei Fußballtore, Sitzgelegenheit (Tisch und Bank), schlechter Zustand
Zaun	Zu drei Seiten, Stabgitterzaun ca. 2,5 bzw. 3 m hoch, teils große Lücken unterm Zaun (hier rollt der Fußball weg—gefährlich im Bereich der steilen Böschungen)
Pflegezustand	Vegetationstechnischer Pflegezustand eher schlecht: 1-2x jährlich wird gemäht; Starker Laubeintrag aufgrund der Bestandsgehölze
Bautechnischer Zustand	Ursprüngliche Belagsart: Tenne Schlecht: kein wirklicher Belag, sondern anstehender Fels vorhanden; vor den Toren ca. 10-20 m² Deckschichtmaterial
Note	4 +
Notizen	Fläche mit ca. 900 m² extrem groß, Wald-/Wanderweg führt diagonal über die Ballspielplatzfläche (aufgrund der Nutzung „verlegt“, ursprünglich am Spielfeld vorbei); Nutzung begrenzt sich augenscheinlich auf ein Tor
Maßnahmen Vorschlag	Rückbau eines Fußballtores (inkl. Ballfangzaun an der Kopfseite, ca. 10 m Stabgitter) somit Verkleinerung der Fläche und Reduzierung der o.g. Gefahr

Nutzungsintensität



Ballspielplatz Heidenbergstraße (Siegen)

Lage des Platzes	unterhalb vom Kinderspielplatz, oberhalb Seilbahngelände; angrenzend an Wohngebiet
Zugang	Kleiner Stichweg aus Asphalt vom Gehweg abgehend, Abgrenzung mit Wegsperren; ein Zugang zum Ballspielplatzfeld
Eigentumsverhältnis	Städt. Fläche
Ausstattung	1 x Fußballtor
Zaun	Ballfangzaun, Stabgitter, ca. 4 m hoch umlaufend, Zustand i.O. ,kein Zugangstor, sondern fehlende Stabgittermatte als Eingang (dauerhaft offen = stört an dieser Stelle beim Ballspiel)
Pflegezustand	Vegetationstechnischer Pflegezustand OK: Windfang gut gepflegt, zu circa 1/3 im Randbereich eingewachsen mit Rasen
Bautechnischer Zustand	Ursprüngliche Belagsart: Tenne Deckschicht stark abgespielt in der Mitte der Fläche, Seiten sind erhöht, Entwässerung nicht möglich (Wanne entstanden),
Note	3 -
Notizen	Nutzungsintensität sehr hoch
Maßnahmen Vorschlag	Prio kurzfristig: Zweites Fußballtor aufstellen; Evtl. Änderung auf zwei kleinere Soccer-Tore Gesamte Fläche (150m ²): Rückbau, Regulierung Tragschicht, neuer Aufbau Dynamische Schicht u Deckschicht, Einbau eines Eingangstores

Nutzungsintensität



Ballspielplatz Haldenweg (Niederschelden)

Lage des Platzes	Pufferfläche zw. Wohn- und Gewerbeflächen
Zugang	Keine gute Erreichbarkeit: Treppe und schmaler unbefestigter Trampelpfad aus Richtung Haldenweg; Wiesenweg aus Richtung Charlottenhütte, unbefestigte Pflegezufahrt
Eigentumsverhältnis	Städt. Fläche
Ausstattung	Zwei Fußballtore, zusätzlich zwei Tischtennisplatten vor dem Platz
Zaun	Stabgitterzaun, ca. 2 m hoch, mit aufgesetztem Netz, ca. ca. 1,5 m hoch, dieses in einem schlechten Zustand
Pflegezustand	95 % der Fläche zugewachsen, Rasen wird regelmäßig gemäht; Zaun teils eingewachsen mit Randsträuchern
Bautechnischer Zustand	Ursprüngliche Belagsart: Tenne Gesamter Platz abschüssig, keine Tennenfläche mehr erkennbar
Note	3 -
Notizen	Keine Anzeichen für intensive Nutzung,
Maßnahmen Vorschlag	Reparatur Ballfangzaun: Netz oberhalb des Stabgitterzauns (100 lfm)

Nutzungsintensität



Ballspielplatz Am Hasengarten (Volnsberg)

Lage des Platzes	Außerhalb des Dorfes im Wald, neben Sendemast; angrenzender „Festplatz/ Unterstände“
Zugang	Über Waldweg, Absperrung (für Fahrzeuge) mit zwei Schlagbäumen;
Eigentumsverhältnis	Keine städt. Fläche; Waldgenossenschaft Volnsberg als Eigentümer
Ausstattung	Zwei Fußballtore, zwei Bänke, drei Mülleimer
Zaun	-
Pflegezustand	2/3 der Fläche mit Rasen bewachsen, Pflege wird nicht durch Stadt durchgeführt; Abfallbehälter werden durch städt. Kolonne geleert; Pflege und Instandhaltung durch Waldgenossenschaft
Bautechnischer Zustand	Ursprüngliche Belagsart: Wassergebundene Wegedecke/ Asche (dunkel) Stark eingewachsen u entsprechend uneben; keine Einfassungen

Note 3 -

Notizen Nutzungsintensität nicht abschätzbar;

Maßnahmen Vorschlag

Nutzungsintensität



Ballspielplatz Görlitzer Platz (Fischbacherberg)

Lage des Platzes	Versteckt im Wald unterhalb von Wohnbebauung (Fischbacherberg)
Zugang	Schwer Zugänglich, nicht einsehbar, Keine Hinweisschilder, um Ballspielplatz zu finden, von außen nicht ersichtlich
Eigentumsverhältnis	Städt. Fläche
Ausstattung	Zwei Fußballtore, zwei Basketballkörbe (hier 1 x defekt)
Zaun	Ballfangzaun, Stabgitter ca. 4 m hoch, Zustand i.O.; keine Eingangstore, sondern fehlende Elemente im Zaun
Pflegezustand	Viel Laubeintrag auf der Fläche, ca. 2/3 der Fläche mit Rasen eingewachsen
Bautechnischer Zustand	Ursprüngliche Belagsart: Tenne Organischer Eintrag schädigt vorhandenen Belag, teils Löcher durch wühlende Tiere, Unebenheiten durch eingewachsenen Rasen
Note	3-
Notizen	
Maßnahmen Vorschlag	Pflegemaßnahmen intensivieren (Abfalleimerleerung, Pflegeschnitte); Spielplatzschild erneuern (Standort an Rettungswache durchgeben); Nutzergruppen identifizieren?!

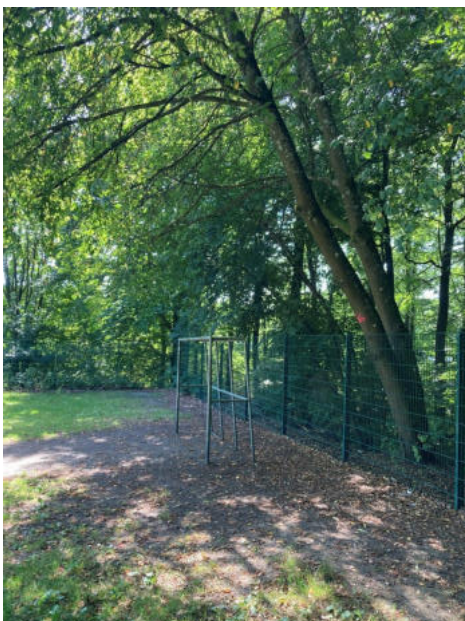
Nutzungsintensität



Ballspielplatz Hengstbachstraße/ Wichernstraße

Lage des Platzes	Ballspielplatz hinter Parkplatz des Jung-Stilling-Klinikums
Zugang	Keine Hinweisschilder um Ballspielplatz zu finden, von außen nicht ersichtlich; Zuwegung über Wald-/Wirtschaftsweg aus Richtung Wanderparkplatz, oder Trampelpfad vom Parkplatz aus (hier: Gelände nicht städt.)
Eigentumsverhältnis	Städt. Fläche
Ausstattung	Zwei Fußballtore, eine Bank auf Erhöhung/ Hügel am Spielfeldrand
Zaun	Ballfangzaun, Stabgitter, ca. 2 m hoch, hinter beiden Toren (Stirnseiten)
Pflegezustand	Vegetationstechnisch: Windfang wächst stark in die Ballspielplatzfläche hinein; ca. 50 % der Fläche mit Rasen bewachsen und somit stark uneben
Bautechnischer Zustand	Ursprüngliche Belagsart: Tenne Freigespielte Bereiche vor den Toren, im gesamten Unebenheiten zu erkennen, vor allem in den Eckbereichen; Am Spielfeldrand verläuft Trampelpfad, hier: keine Abgrenzung/ Einfriedung
Note	3
Notizen	
Maßnahmen Vorschlag	Hinweisschilder für Ballspielplatz aufstellen Langfristig: Erneuerung/Regulierung der Deckschicht (650m ²)

Nutzungsintensität



Ballspielplatz In der Minnerbach (Siegen)

Lage des Platzes	Am Ende einer Anliegerstraße, hinter Reiterhof, rundherum landwirtschaftlich genutzte Flächen
Zugang	Ca. 500 m Wirtschaftsweg von nächster Wohnbebauung entfernt
Eigentumsverhältnis	Städt. Fläche
Ausstattung	Zwei Fußballtore, kein Mülleimer
Zaun	-
Pflegezustand	Keine Pflege durch städt. Kolonne, nur Sammlung von Abfall alle 2-4 Wochen
Bautechnischer Zustand	Ursprüngliche Belagsart: Wassergebundene Wegedecke/ Asche (dunkel) Guter Zustand der Ascheplatzfläche, wenig bis kein Raseneinwuchs, Einfassung der Fläche aus Rechteckpflaster 20/10
Note	3
Notizen	Nutzung teils als Grill-/Feuerstelle,
Maßnahmen Vorschlag	Abfalleimer aufstellen; Nutzergruppen identifizieren

Nutzungsintensität



Ballspielplatz In der Burbach (Niedersetzen)

Lage des Platzes	Hinter Kinderspielplatz, am Ende einer Anliegerstraße
Zugang	Über Kinderspielplatz
Eigentumsverhältnis	Städt. Fläche
Ausstattung	Zwei Fußballtore
Zaun	Zum Spielplatz Ballfangzaun, Stabgitter ca. 3,5 m hoch; hinteres Tor: kein Ballfangzaun; Lange Seiten: Stabgitterzaun, ca. 1 m hoch, hier: Anfahrtschaden
Pflegezustand	Vegetationstechnischer Pflegezustand OK, Rasenfläche regelmäßig gemäht
Bautechnischer Zustand	Ursprüngliche Belagsart: Tenne Heute: Rasenfläche, nur vor den Torbereichen abgespielte Deckschicht und Unebenheiten; Viele Löcher in der Fläche durch Wühlmäuse o.ä., somit Stolperfallen
Note	3
Notizen	
Maßnahmen Vorschlag	Reparatur Zaun, Stabgitter ca.1 m hoch (5m); Sand flächig aufbringen um Löcher zu füllen (Gesamtfläche 750 m²)

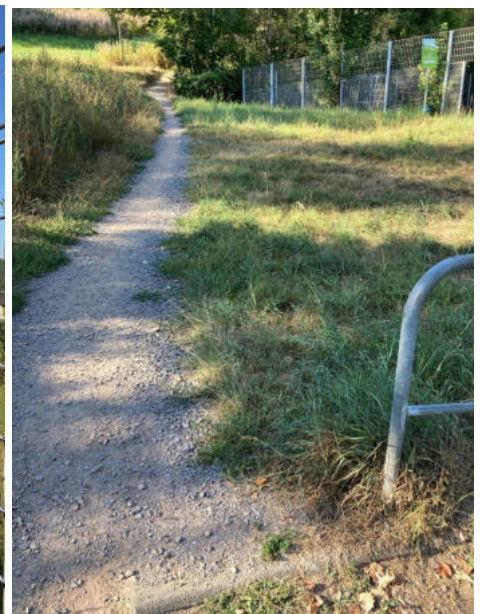
Nutzungsintensität



Ballspielplatz Kolpingstraße (Weidenau)

Lage des Platzes	Am Ende vom Wendehammer der Anliegerstraße, Unterhalb Schulgelände Bertha-von-Suttner-Gesamtschule
Zugang	Zuwegung nur über Trampelpfad, nur ein Eingang auf die Ballspielplatzfläche
Eigentumsverhältnis	Städt. Fläche
Ausstattung	Zwei Fußballtore
Zaun	Ballfangzaun, ca. 3,0 m hoch, umlaufend; 1x Stirnseite u 1x Länge mit zusätzlichem Netz; Diverse Reparaturen in der Vergangenheit an der Zaunanlage, Trotzdem: Teils Neigungen der Elemente von 15°
Pflegezustand	Vegetationstechnisch guter Pflegezustand
Bautechnischer Zustand	Ursprüngliche Belagsart: Tenne Starke Unebenheiten, vor den Toren Löcher, Badewanneneffekt;
Note	3
Notizen	Nutzungsintensität sehr hoch
Maßnahmen Vorschlag	Erneuerung des gesamten Oberbaus (290 m ²), Rückbau und Neuanlage des Ballfangzauns (70 lfm), Herstellung einer befestigten Zuwegung (25 m ²)

Nutzungsintensität



Ballspielplatz Kirlestraße (Feuersbach)

Lage des Platzes	Ballspielplatz mit angrenzendem Kinderspielplatz, inmitten kl. Wohnstraße
Zugang	Sehr schmale Eingangstore/ Wegsperren; Erreichbarkeit gut, jedoch Zugang bspw. nicht barrierefrei möglich (Wendekreis nicht gegeben), ebenfalls mit Kinderwagen/ Fahrrad erschwelter Zugang
Eigentumsverhältnis	Städt. Fläche
Ausstattung	Zwei Fußballtore, Basketballkorb
Zaun	Teils Ballfangzaun Stabgitter 3,0 m hoch, teils Stabgitterzaun 1 m hoch; Ballfangzaun (Alustützen mit Netz) ca. 4 m hoch, hier: Netz in einem schlechten Zustand, kein Ballfang möglich
Pflegezustand	Vegetationstechnisch: gut, 90% der Fläche ist mit Rasen bewachsen, jedoch lückenhaft (Stolpergefahr), Rasen regelmäßig gemäht
Bautechnischer Zustand	Ursprüngliche Belagsart: Tenne Heute: Größtenteils Rasen; Vor den Toren freigespielte Bereiche, bis auf Schottertragschicht; Basketballkorb ohne Funktion (da auf Rasenfläche)
Note	3
Notizen	Ebenheit nicht bewertbar, da überall Rasen eingewachsen;
Maßnahmen Vorschlag	Änderung der Zugangssituation: Wegsperren versetzen, Tore vergrößern; Ballfangnetz ausbessern; Langfristig: Sanierung der Tennenfläche (hier sind 600m ² ausreichend, somit Reduzierung der Fläche)

Nutzungsintensität



Ballspielplatz Ypernstraße (Hochseilgarten Fischbacherberg)

Lage des Platzes	Ballspielplatz mit angrenzendem Skateplatz, neben Hochseilgarten und Ev. Familienzentrum Fischbacherberg
Zugang	Kleine Kriechtore im Zaun und über Skateanlage
Eigentumsverhältnis	Städt. Fläche
Ausstattung	Zwei Fußballtore, zwei Basketballkörbe
Zaun	Kopfseiten: Stabgitterzaun 3,0 m hoch; Längen: Drahtgeflechtzaun 3-4 m hoch, diverse Löcher, Einwüchse, Schiefstellung der Pfosten; Gesamtzustand Zaunanlage: schlecht
Pflegezustand	Vegetationstechnisch: ok, jedoch jährlicher Freischnitt der Zaunanlage ausstehend
Bautechnischer Zustand	Ursprüngliche Belagsart: Asphalt Asphaltfläche mit kleineren Aufbrüchen/Rissen
Note	3 +
Notizen	Zaunbauarbeiten im Traufbereich von geschützten Bestandsbäumen
Maßnahmen Vorschlag	Erneuerung der Zaunanlage (110 m) + Reparatur 2 Elemente u 1 Pfosten Stabgitter im Bereich zur Skateanlage; Reparatur Asphaltfläche

Nutzungsintensität



Ballspielplatz Im Wiesengrund (Achenbach)

Lage des Platzes	Erreichbarkeit über einen Wirtschaftsweg, unterhalb von Wohnstraße, angrenzender Kinderspielplatz
Zugang	Zugang über Kriechtore im Zaun, Flügeltor i.d.R. geschlossen
Eigentumsverhältnis	Städt. Fläche
Ausstattung	Zwei Fußballtore
Zaun	Stabgitterzaun 3,0 m hoch, Zustand in Ordnung; Kriechtor mit Vorhängeschloss (Hinweis: Anwohner „Schließdienst“)
Pflegezustand	Jahresaubtrieb der Randgehölze wächst durch Zaun,
Bautechnischer Zustand	Ursprüngliche Belagsart: Tenne Mittig: Schottertragschicht freigespielt; Randbereiche mit Rasen bewachsen
Note	3 +
Notizen	Defekte Ballspielplatzdecke wurde in der Bereisung durch die SPK 2021 bereits bemängelt
Maßnahmen Vorschlag	Kurzfristige Abhilfe: Rasenbewuchs durch abschälen entfernen, Deckschicht nachdecken/repарieren, Gesamtfläche 450m ²

Nutzungsintensität



Ballspielplatz Giesenbachstraße (Eisern)

Lage des Platzes	Angrenzend an kleine Grünanlage in Bereich Wohnstraße, Spielplatz am Ende der Straße
Zugang	Zugang über zwei schmale Eingangsbereiche, Erreichbarkeit über kleine Treppenanlage bzw. über Wirtschaftsweg
Eigentumsverhältnis	Städt. Fläche
Ausstattung	Zwei Fußballtore
Zaun	Ballfangzaun, Stabgitter ca. 3,0 m hoch, mit überspanntem Netz, welches jedoch sehr tief durchhängt
Pflegezustand	Vegetationstechnisch: Jahresaufwuchs wächst einseitig durch Zaunanlage, Randbereiche der Fläche mit Rasen eingewachsen,
Bautechnischer Zustand	Ursprüngliche Belagsart: Tenne Fußballtor steht nicht waagerecht, Deckschicht vor den Toren abgespielt, Platzfläche als Wanne ausgebildet, Entwässerungssituation schlecht
Note	2-
Notizen	Kein Abfalleimer an den Eingängen des Ballspielplatzes, nächster auf Grünfläche
Maßnahmen Vorschlag	Netz neu verspannen; Regulierung der Fläche zur besseren Entwässerung (320m ²), eventuell Neuverteilung der bestehenden Deckschicht plus Nachdeckung

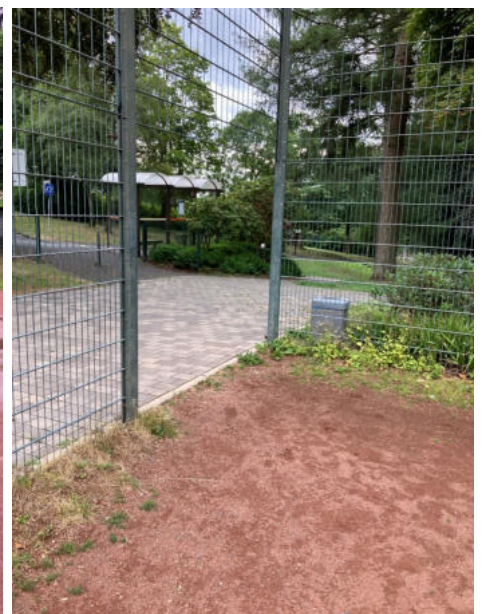
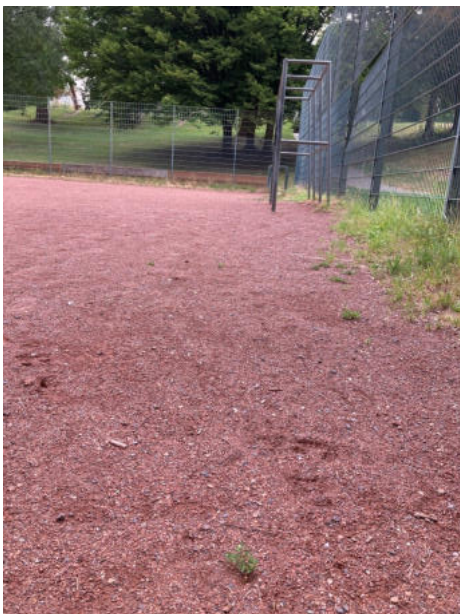
Nutzungsintensität



Ballspielplatz Wenschstr./ Albichweg (Geisweid)

Lage des Platzes	Ballspielplatz innerhalb der Parkanlage Dr.-Dudziak-Park, angrenzender Kinderspielplatz
Zugang	3 Kriechtore, sowie ein Eingang 2x2 m Zaunfeld (hier Rückbau des Pfl egetors in der Vergangenheit)
Eigentumsverhältnis	Städt. Fläche
Ausstattung	Zwei Fußballtore, zwei Basketballkörbe
Zaun	Ballfangzaun Stabgitter, ca. 4 m hoch, umlaufend
Pflegezustand	Vegetationstechnisch in einem guten Zustand, leichter Raseneinwuchs, Außenzaun und anschließende Gehölze gut gepflegt
Bautechnischer Zustand	Ursprüngliche Belagsart: Tenne Fläche uneben, Entwässerung funktioniert nicht, bei Starkregen/Regen steht auf Teilen der Fläche Wasser, im Bereich Basketballkorb sind Senken eingespielt, Bereiche der Tore ebenfalls stark abgespielt, hinten den Toren Erhöhung durch Deckschichtmaterial; Mittig teils Deckschicht abgespielt/abgeschwemmt
Note	2 -
Notizen	
Maßnahmen Vorschlag	Bautechnische Ausbesserung um Ebenheit und Entwässerungssituation zu verbessern (900m ²), Sachlage bzgl. Eingangstor klären, evtl. Tor errichten

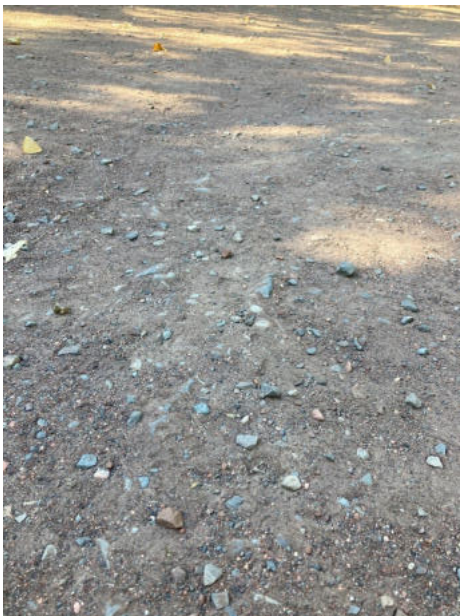
Nutzungsintensität



Ballspielplatz Ringstraße (Weidenau)

Lage des Platzes	Angrenzend an Kinderspielplatz, innerhalb des Wohngebietes
Zugang	Zugang von zwei Seiten aus möglich, jeweils mit eng gestellten Wegsperren, keine barrierefreie Zuwegung
Eigentumsverhältnis	Städt. Fläche
Ausstattung	Zwei Fußballtore
Zaun	Ballfangzaun, Stabgitter ca. 3 m hoch, zur Straßenseite mit aufgesetztem Netz, zwei Seiten mit aufgesetztem 45° geneigtem Stabgitterelement,
Pflegezustand	Vegetationstechnisch: guter Zustand, Randgehölze gepflegt, hier ausschließlich Jahresaufwuchs (Zaun nicht freigestellt)
Bautechnischer Zustand	Ursprüngliche Belagsart: Tenne Unebenheit der Fläche, Entwässerungssituation nicht funktionsfähig, minimale Raseneinwüchse, mittlerer Bereich bis auf Tragschicht freigespielt; Pflaster im Eingangsbereich abgesackt
Note	2 -
Notizen	
Maßnahmen Vorschlag	Deckschicht abziehen und neu aufbauen (360m ²), Entwässerungssituation verbessern, Pflaster Zugangsweg regulieren, Wegsperren versetzen, sodass Zugang auch inklusiv/familienfreundlich gestaltet ist

Nutzungsintensität



Ballspielplatz Auf der Alm (Gosenbach)

Lage des Platzes	Neben Kinderspielplatz, direkte Nähe zum Wohngebiet und angrenzend an Wald
Zugang	Auf kleiner Erhöhung gelegen, Zugang frei
Eigentumsverhältnis	Städt. Fläche
Ausstattung	Zwei Fußballtore
Zaun	Ballfangzaun, Stabgitter ca. 4 m hoch Richtung Spielplatz; Drahtgeflechtszaun an Grundstücksgrenze, hier: schlechter Zustand
Pflegezustand	Vegetationstechnisch gut gepflegt, Randbereiche gemäht; Rasen eingewachsen bis circa 3,5 m hinter Einfassung der Tennenfläche
Bautechnischer Zustand	Ursprüngliche Belagsart: Tenne Keine Freilegung der Schottertragschicht, Zustand gut
Note	2-
Notizen	
Maßnahmen Vorschlag	Raseneinwuchs circa 3,5 x 25 m entfernen/ abziehen und Deckschicht regulieren; Zaun entlang Grundstücksgrenze erneuern (50m)

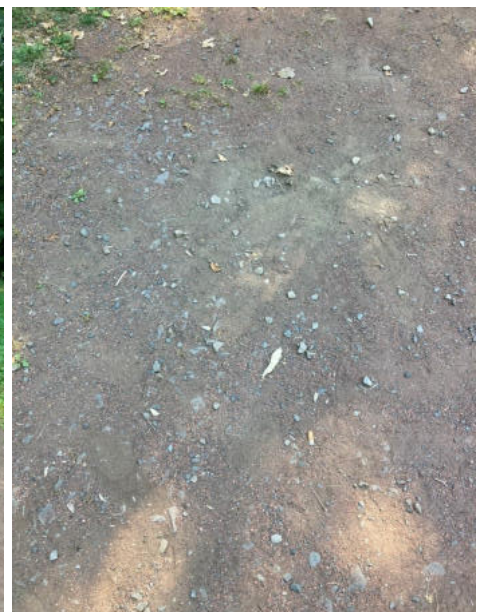
Nutzungsintensität



Ballspielplatz Sonnenstraße (Obersetzen)

Lage des Platzes	Neben Kinderspielplatz, Randbereich der Dorfstruktur
Zugang	Zugang über kurzen Wirtschaftsweg (30 m)
Eigentumsverhältnis	Städt. Fläche
Ausstattung	Zwei Fußballtore
Zaun	Keine Einzäunung der gesamten Fläche; Ballfangzaun, Stabgitter ca. 3,0 m hoch Richtung KSP; kein Ballfangzaun hinter anderem Tor
Pflegezustand	Randbereiche der Spielfläche mit Rasen eingewachsen, Großgehölze (Windfang) gut gepflegt
Bautechnischer Zustand	Ursprüngliche Belagsart: Tenne Unebenheiten im Bereich der Tore
Note	2-
Notizen	
Maßnahmen Vorschlag	Ergänzung um zweiten Ballfangzaun hinter einem Fußballtor (20m) (Rücksprache über Bedarf mit Nutzergruppe)

Nutzungsintensität



Ballspielplatz Wildrosenallee (Birlenbach)

Lage des Platzes	Ballspielplatz am Kinder- und Jugendtreff, im bebauten Zusammenhang der Siedlung Wildrosenallee
Zugang	Zwei Zuwegungen: Über Gelände des Jugendtreffs (hinter dem Gebäude her) oder über steile Pflegezufahrt u. kleinen Trampelpfad, da auf der Stirnseite kein zusätzlicher Eingang ist (hier: Tor mit Kette abgesperrt); Zugang nur über Treppenanlage
Eigentumsverhältnis	Erbbaurecht-Nehmer; Eigentümer: Haubergsgesellschaft Klafeld
Ausstattung	Zwei Fußballtore, ein Basketballkorb, Fahrradständer auf Stirnseite (fehlplatziert); ein altes Spielplatzschild
Zaun	Ballfangzaun, Stabgitter ca. 3 m hoch, Pflorgetor Stirnseite (keine Drückergarnitur, Klinke, Schloss; abgesperrt mit Kette)
Pflegezustand	Vegetationstechnisch ok, leichte Einwüchse der Randgehölze in den Zaun (Jahresaufwuchs)
Bautechnischer Zustand	Ursprüngliche Belagsart: Tenne Zu drei Randbereichen erhöhte Deckschicht (Ebenheit / Entwässerung), ansonsten Deckschicht lückenlos und in gutem Zustand
Note	2
Notizen	
Maßnahmen Vorschlag	Ergänzung städt. Ballspielplatzschild, Regulierung der Deckschicht (360 m ²), um Entwässerungssituation zu verbessern

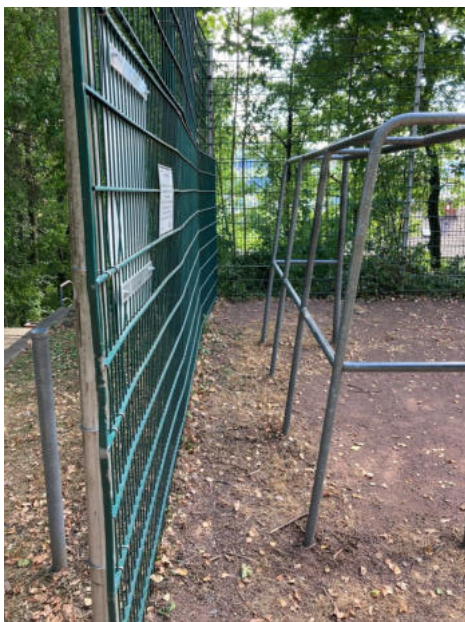
Nutzungsintensität



Ballspielplatz Am Rothenberg (Dreisbach)

Lage des Platzes	Kinderspielplatz angrenzend, zwischen zwei Wohnstraßen
Zugang	Zuwegung zum Gelände nur über große Treppenanlage
Eigentumsverhältnis	Städt. Fläche
Ausstattung	Zwei Fußballtore, ein Basketballkorb
Zaun	Ballfangzaun, Stabgitter ca. 3 m hoch, zur unteren Straßenseite und 2/3 der Stirnseiten; an einigen Stellen verbeult
Pflegezustand	Vegetationstechnisch: Zustand gut, Großgehölze (Windfang) regelmäßig gepflegt
Bautechnischer Zustand	Ursprüngliche Belagsart: Tenne Kleinteilige Unebenheiten aufgrund des Spielbetriebes
Note	2
Notizen	
Maßnahmen Vorschlag	

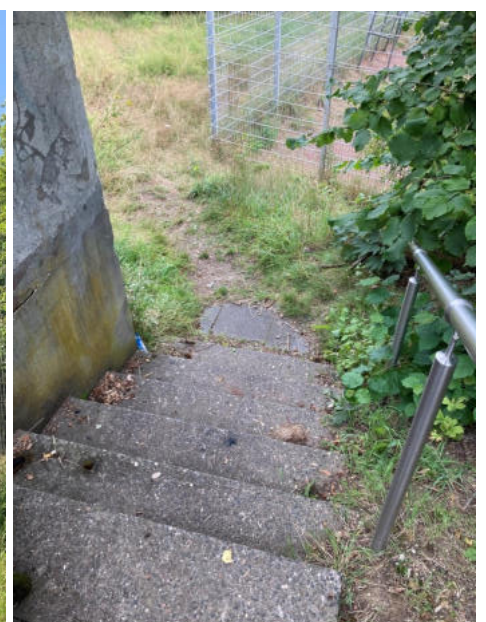
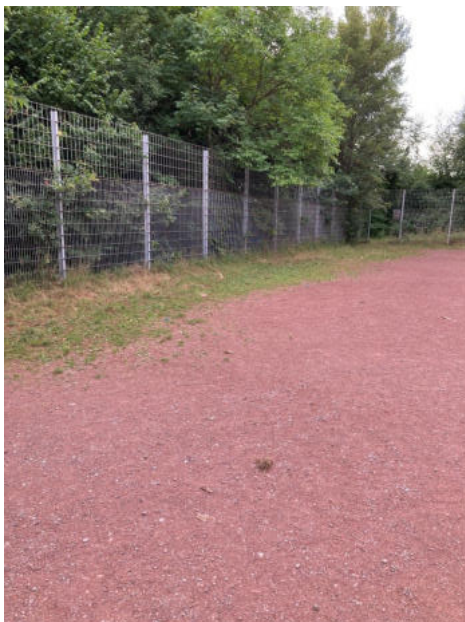
Nutzungsintensität



Ballspielplatz Stormstraße (Geisweid)

Lage des Platzes	Hinter Wohnblock, versteckte Lage
Zugang	Schwierige Zugangssituation, Keine Hinweisschilder um Ballspielplatz zu finden, Weg nur als Trampelpfad ausgebildet; Zugang über nicht städt. Fläche
Eigentumsverhältnis	Städt. Fläche
Ausstattung	Zwei Fußballtore, ein altes Ballspielplatzschild
Zaun	Ballfangzaun, Stabgitter ca. 3 m hoch, Eingangstore als fehlende Elemente im Zaun
Pflegezustand	Zuwegung und Vorplatz ungepflegt, hohes Gras, zugewachsene Trampelpfade; Randbereiche des Spielfelds auf ca. 2-3 m mit Rasen eingewachsen; Pflegezustand des Windfangs eher schlecht, Zaun teils eingewachsen
Bautechnischer Zustand	Ursprüngliche Belagsart: Tenne Hinter den Toren Deckschicht etwas hoch gespielt, Ebenheit im gesamten in Ordnung; Deckschicht ansonsten intakt und lückenlos
Note	2
Notizen	
Maßnahmen Vorschlag	Städt. Ballspielplatzschild ergänzen, Pflegekonzept für die Zuwegung

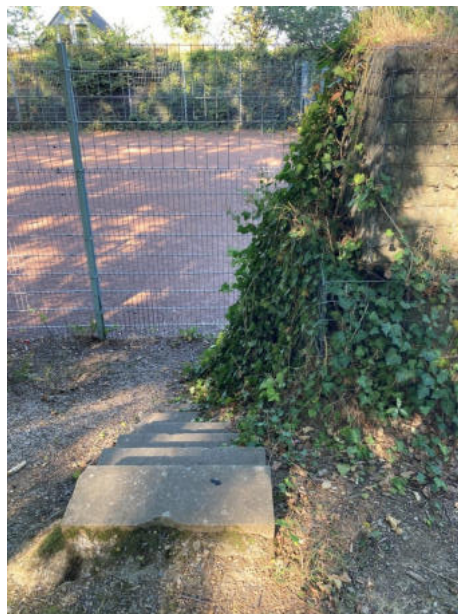
Nutzungsintensität



Ballspielplatz Zum Rabenhain (Weidenau)

Lage des Platzes	Abgeschildert vom angrenzenden Kinderspielplatz, großer auffälliger Baumbestand; Abschirmung durch Lärmschutzwall
Zugang	Großes Doppelflügel- Eingangstor ohne Füllung, wo die Kinder rein krabbeln müssen. Barriere—Kein Zugang für bspw. Rollstuhlfahrer; Treppe vom KSP aus nicht nutzbar, aufgr. Bewuchs des schmalen Gangs zwischen Zaun und Lärmschutzwall
Eigentumsverhältnis	Städt. Fläche
Ausstattung	Zwei Fußballtore
Zaun	Ballfangzaun Stabgitter, ca. 3 m hoch, innerhalb des Lärmschutzwalls, nur ein Tor nutzbar (hinteres Tor durch Wall verschlossen),
Pflegezustand	Lärmschutzwall stark beklettert, Wall stark mit Wildwuchs - keine direkte Pflege erkennbar;
Bautechnischer Zustand	Ursprüngliche Belagsart: Tenne Unebenheit im Bereich der Tore, jedoch Gesamtzustand in Ordnung
Note	2
Notizen	
Maßnahmen Vorschlag	Pflegekonzept für Lärmschutzwall, Zugänglichkeit der Anlage verbessern

Nutzungsintensität



Ballspielplatz Brombeerweg (Eiserfeld)

Lage des Platzes	Ballspielplatz im Wald, am Ende einer Anwohnerstraße
Zugang	Über Wald/-Wirtschaftsweg, größere Steine/Geröll auf der Zuwegungsfläche
Eigentumsverhältnis	Städt. Fläche
Ausstattung	Zwei Fußballtore,
Zaun	Dreiseitiger Ballfangzaun, Stabgitter, ca. 3 bzw. 4 m hoch, Sturmschaden an einem oberen Element,
Pflegezustand	Vegetationstechnisch guter Pflegezustand
Bautechnischer Zustand	Ursprüngliche Belagsart: Tenne Kleine Unebenheiten im Bereich hinter den Toren, ansonsten Tennenfläche in gutem Zustand; Einfassung verschüttet aufgrund von Hangerosionen
Note	2
Notizen	Mehrfach Beschwerden über Lärm in der Vergangenheit
Maßnahmen Vorschlag	Reparatur Ballfangzaun(-element), Abfallbehälter aufstellen

Nutzungsintensität



Ballspielplatz Im Wiesengarten (Bürbach)

Lage des Platzes	Am Ende einer Anliegerstraße, hinter Feuerwehrgerätehaus, angrenzend Sandspiel-/Volleyballfeld;
Zugang	Über Wirtschaftsweg, abgesperrt mit Wegsperren im Bereich der Feuerwehrhaus-Einfahrt
Eigentumsverhältnis	Städt. Fläche
Ausstattung	Zwei Fußballtore, zwei Bänke
Zaun	Ballfangzaun, Stabgitter, ca. 3 m hoch, keine Tore, sondern freie Elemente; ein oberes Element beschädigt
Pflegezustand	Vegetationstechnisch guter Pflegezustand, ca. 0,5 m Raseneinwuchs im Randbereich
Bautechnischer Zustand	Ursprüngliche Belagsart: Tenne Kleine Unebenheiten, jedoch Gesamtzustand in Ordnung
Note	2
Notizen	Pflegezustand Sandspielfläche schlecht, hoher Rasen- und Wildaufwuchs
Maßnahmen Vorschlag	Reparatur Ballfangzaun(-element), Reparatur Sitzbank bzw. Erneuerung (Bank auf dem Spielfeld)

Nutzungsintensität



Ballspielplatz Blauwunderstraße (Siegen)

Lage des Platzes	Kinderspielplatz angrenzend, Zentrale Lage innerhalb des Wohngebietes, oberhalb Kindertagesstätte
Zugang	Zuwegung über (Parkplatz-)Anliegerstraße; Eingang auf Spielfeld aus drei Richtungen möglich—über Kriechstore (Einstiegstore)
Eigentumsverhältnis	Städt. Fläche
Ausstattung	Zwei Fußballtore
Zaun	Ballfangzaun umlaufend, ca. 3 bzw. 4 m hoch, drei Einstiegstore, ein Pflegestor (hierüber barrierefreier Zugang möglich) - Torschließung nicht möglich
Pflegezustand	Vegetationstechnischer Zustand gut, Leichte Raseneinwüchse im Randbereich, Jahresaufwuchs bodendeckende Gehölze wächst durch den Zaun
Bautechnischer Zustand	Ursprüngliche Belagsart: Tenne leichte Unebenheiten vor den Torbereichen, Deckschicht lückenlos und intakt (hier wurde wohl in der Vergangenheit nachgedeckt)
Note	2+
Notizen	
Maßnahmen Vorschlag	Zaunreparaturarbeiten (1x Elemente, 1x (Pflege-)Eingangstor)

Nutzungsintensität



Ballspielplatz Augärtenstraße (Kaan-Marienborn)

Lage des Platzes	Neben ev. Gemeindehaus, Schule und Feuerwehrgerätehaus
Zugang	Ein Zugang über kleinen Fußweg vom Bürgersteig aus (gegenüber des ev. Gemein- deshauses)
Eigentumsverhältnis	Städt. Fläche
Ausstattung	Zwei Fußballtore
Zaun	Ballfangzaun, Stabgitter, ca. 3 m hoch
Pflegezustand	Zuwegungsbereich eher schlecht gepflegt, Plattenbelag überwachsen
Bautechnischer Zustand	Ursprüngliche Belagsart: Tenne Kleine Löcher im Randbereich der Deckschicht, ansonsten guter Zustand der Ten- nenfläche; zu den Rändern hin, leichte Erhöhungen, Unebenheiten; Zuwegung (als wassergebundene Wegedecke) in schlechtem Zustand, Rasen eingewachsen, Bord- stein nicht abgesenkt etc.
Note	2+
Notizen	
Maßnahmen Vorschlag	Pflege bzw. Regulierung der Deckschicht im Eingangsbereich/Zuwegung (30m ²)

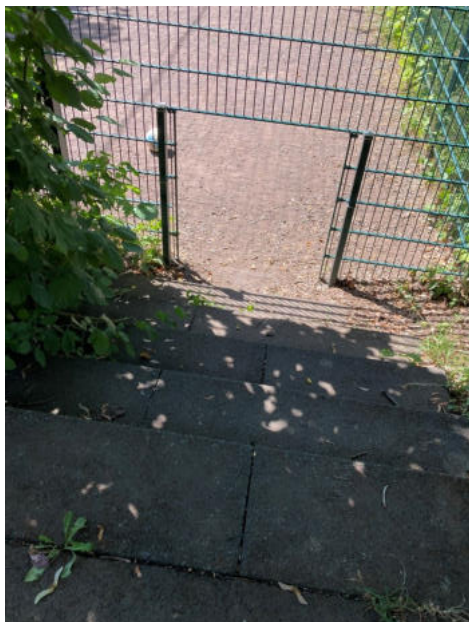
Nutzungsintensität



Ballspielplatz Lauseicher Weg (Trupbach)

Lage des Platzes	Zentral in Wohngebiet; mit angrenzenden Tischtennisplatten, in Planung: Kinderspielplatz auf dem Gelände unterhalb des Ballspielplatzes
Zugang	Vom Gehweg durch Wegsperren getrennt, Zugang durch Kriechtore; zweiter Zugang über Treppenanlage
Eigentumsverhältnis	Städt. Fläche
Ausstattung	Zwei Fußballtore
Zaun	Ballfangzaun umlaufend, Stabgitter, ca. 4 m hoch, Netz überspannt
Pflegezustand	Vegetationstechnischer Zustand durch Jahresaufwuchs im Zaun geprägt, Windfang in Ordnung; minimale Raseneinwüchse im Randbereich
Bautechnischer Zustand	Ursprüngliche Belagsart: Tenne Teils größere Körnung des Deckmaterials, Gesamtzustand in Ordnung
Note	2+
Notizen	
Maßnahmen Vorschlag	

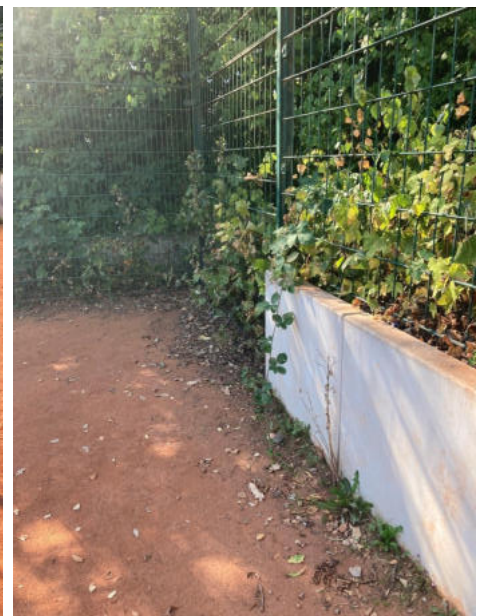
Nutzungsintensität



Ballspielplatz Ernst-Barlach-Weg (Weidenau)

Lage des Platzes	Ballspielplatz an/auf Gelände der Universität (Campus Adolf-Reichwein-Straße – Gebäude Dezernat 5), neben Beschäftigten Parkplatz angrenzendes Wohngebiet in ca. 100 m
Zugang	Zugang über großes Eingangstor im Zaun (3 m hoch); Gelände über Asphalttrampe auf dem Uni Gelände.
Eigentumsverhältnis	Universität
Ausstattung	Zwei Fußballtore
Zaun	Ballfangzaun, Stabgitter, ca. 4 m hoch, teils auf L-Steinmauer stehend
Pflegezustand	Vegetationstechnisch: leichter Wildwuchs im Bereich der Zaunanlage
Bautechnischer Zustand	Sehr gut; jedoch bautechnische Pflege = Nachbehandlung der Tennendecke nicht berücksichtigt
Note	1-
Notizen	
Maßnahmen Vorschlag	Nachbehandlung der Tennenfläche; Abfallbehälter aufstellen

Nutzungsintensität



Ballspielplatz Leystraße/ Wiesenstraße

Lage des Platzes	Kinderspielplatz angrenzend, Besonderheit: Beschattung durch Baumbestand, sehr schönes Kleinklima
Zugang	1x Eingang über Spielplatz/ angrenzend an Gehweg; kein Tor sondern fehlendes Zaunelement
Eigentumsverhältnis	Städt. Fläche
Ausstattung	Zwei Fußballtore
Zaun	Ballfangzaun, Stabgitter, ca. 3 m hoch, Netz übergespannt; 3 Seiten mit ca. 50 cm hohen Bande vor dem Zaun
Pflegezustand	Vegetationstechnisch: gute Pflege, insbesondere Umgang mit großem Baumbestand (im Herbst muss regelmäßige Laubentfernung erfolgen), Minimale Raseneinwüchse
Bautechnischer Zustand	Ursprüngliche Belagsart: Tenne Leichte Senken im Bereich eines Tores, ansonsten Deckschicht in einem sehr guten Zustand
Note	1
Notizen	
Maßnahmen Vorschlag	

Nutzungsintensität



PRIO-Liste: Kurzfristige Maßnahmen

Nachfolgend sind kleinere Maßnahmen aufgeführt, die unabhängig von der eigentlichen Zustandsbewertung abgearbeitet werden sollten. Beispielsweise Reparaturarbeiten und Ergänzung- bzw. Ersatzbeschaffungen von Ausstattungselementen und Zaunanlagen.

Ballspielplatz:	Maßnahmen Ausstattung:
Heidenbergstraße	Installation zweites Fußballtor, hier besser: Street-Soccer-Tore 2 Stück
Görlitzer Platz	Installation städt. Ballspielplatzschild, Reparatur Basketballkorb
Wildrosenallee	Installation städt. Ballspielplatzschild
Brombeerweg (Eiserfeld)	Abfalleimer aufstellen
Hengstbachstraße/ Wi- chernstraße	Hinweisschilder installieren, die den Weg zum Ballspielplatz deutlich machen
Im Wiesengarten (Bürbach)	Reparatur / Erneuerung Sitzbank
Ernst-Barlach-Weg (Weidenau)	Abfalleimer aufstellen
Breitscheidstraße (Geisweid)	Evtl. Installation städt. Ballspielplatzschild (Schild auf Lager)
Giesenbachstraße (Eisern)	Abfalleimer aufstellen
Stormstraße (Geisweid)	Städt. Ballspielplatzschild ergänzen, Hinweisschilder, die den Weg deutlich machen
An der Sommerseite	Rückbau eines Fußballtores, Reparatur Sitzgelegenheit

Ballspielplatz:	Maßnahmen Zaunbauarbeiten:
In der Burbach (Niedersetzen)	Reparatur Zaun (vorh. Anfahrsschaden)
Fußfeld (Langenholdinghausen)	Ballfangzaun als Ersatz für defekten Drahtgeflechtzaun ; Stabgitterzaun, Höhe ca. 2 m auf 48 m Länge
Haldenweg (Niederschelden)	Reparatur Ballfangzaun: Netz oberhalb des Stabgitterzauns (100 lfm)
Ypernstraße (Fischbacherberg)	Ballfangzaun als Ersatz für defekten Drahtgeflechtzaun; Stabgitterzaun, Höhe ca. 4 m auf 110 m Länge
Auf der Alm (Gosenbach)	Erneuerung Zaun an Grundstücksgrenze von KSP und Ballspielplatz, ca. 50 lfm
Sonnenstraße (Obersetzen)	Ergänzung Ballfangzaun, Stabgitter ca. 3 m hoch, auf 20 m Länge

Ballspielplatz:	Sonstige Maßnahmen:
In der Burbach (Niedersetzen)	Ausbesserung Rasenfläche: Sand flächig aufbringen